



# ADRODDIAD BLYNYDDOL

2023-24

<b>Rhagair y Cadeirydd</b>	<b>3</b>
<b>Cyflwyniad</b>	<b>5</b>
<b>Prif Weithgareddau a Chyflawniadau</b>	<b>6</b>
Trosolwg	7
Cynnydd tuag at amcanion	8
Cydymffurfriad	14
Adroddiad Ariannol	15
Cysondeb â Pholisi Llywodraeth Cymru	16
Deddf Llesiant Cenedlaethau'r Dyfodol	17
<b>Llywodraethiant</b>	<b>19</b>
<b>Atodiad A: Cyfrifon Blynnyddol</b>	
<b>Atodiad B: Canfyddiadau'r Archwiliad</b>	

## » RHAGAIR Y CADEIRYDD

Ym mis Ebrill 2023, cyflwynasom Gynnig Busnes i Lywodraeth Cymru a Llywodraeth y DU a oedd yn cynnwys tystiolaeth o ddichonoldeb datblygu prosiect Adweithydd Modiwlaid Bach (SMR) ar safle'r orsaf ynni flaenorol yn Nhrawsfynydd a bod yn un o'r prosiectau i gael Penderfyniad Buddsoddi Terfynol (FID) yn y Senedd nesaf (h.y. erbyn 2030). Byddai'r Cynnig yn cyflawni pwrpas craidd Cwmni Egin, sef galluogi twf economaidd-gymdeithasol yn lleol, yn rhanbarthol ac yn genedlaethol, yn ogystal â'r angen brys am drydan carbon isel i fodloni galw cynyddol, sicrhau allyriadau carbon sero net, a diogelu ffynonellau ynni.

Ers cyflwyno'r Cynnig, gwelwyd nifer o ddatblygiadau pwysig ar lefel y DU sy'n effeithio ar raglen niwclear y DU, gan gynnwys lansio Great British Nuclear (GBN) yn ffurfiol, cychwyn y broses o ddewis technolegau SMR, cyhoeddi papur polisi 'Niwclear Sifil: Map Ffordd hyd at 2050', ymgynghoriadau ar leoli a llwybrau amgen i'r farchnad a chyhoeddi cytundeb i brynu safleoedd niwclear Wylfa ac Oldbury gan Hitachi.

Mae'r datblygiadau hyn yn gadarnhaol i'r sector niwclear yn ei gyfanrwydd, ond maent yn effeithio ar Gwmni Egin a blaenoriaeth Trawsfynydd fel safle ar gyfer niwclear newydd. Mae GBN yn bwriadu canolbwyntio i ddechrau ar safleoedd sydd wedi'u dynodi ar gyfer datblygu niwclear newydd yn y Datganiad Polisi Cenedlaethol (NPS) presennol ar gyfer Niwclear, nad yw'n cynnwys Trawsfynydd. Cynhaliodd Cwmni Egin

arolwg strategol ym mhedwerydd chwarter 2023 gan ddod i'r casgliad fod datblygiad yn Nhrawsfynydd fel rhan o raglen GBN yn anhebygol yn y tymor agos.

Gan gydnabod ei bod yn bwysig diogelu'r opsiwn ar gyfer lleoli niwclear newydd yn Nhrawsfynydd yn y tymor hwy, mae Cwmni Egin wedi parhau i asesu agweddau allweddol ar addasrwydd a dichonoldeb y safle, y rhaglen ddatblygu, a'r strategaeth gwerth cymdeithasol er mwyn galluogi datblygiad cyn gynted ag y bo modd.

Cyflwynasom ddiweddariad i'r Cynnig Busnes i'n tîm noddi yn Llywodraeth Cymru a'r Adran Diogelwch Ynni a Sero Net (DESNZ). Mae'n adlewyrchu gwaith pellach a wnaethpwyd yn ystod y flwyddyn ac yn darparu cofnod ffurfiol o statws y gwaith a wnaethpwyd gan Gwmni Egin ers 2021. Gellir ei ddefnyddio fel dogfen gyfeiriol ar gyfer datblygiad yn y dyfodol.

Er mwyn delifro 'Civil Nuclear Roadmap' Llywodraeth y DU, bydd angen buddsoddiad sylweddol mewn niwclear dros y degawdau nesaf – gan greu galw am gynnyrch a gwasanaethau a thwf sylweddol yn y gweithlu, a chreu miloedd o swyddi a chyfleoedd busnes. Mae'n gyfle aruthrol i sicrhau twf cymdeithasol ac economaidd yn y rhanbarth a ledled Cymru, ac i helpu i wrthdroi'r duedd i bobl symud o'r ardal drwy gadw talentau lleol a'u denu'n ôl. Mae potensial ar gyfer buddion economaidd sylweddol i Ogledd Cymru i gefnogi cymunedau cymdeithasol, diwylliannol ac amgylcheddol gynaliadwy.

Mae Cwmni Eginio yn cynnig cyfrwng – wedi'i wreiddio yn y rhanbarth – i hwyluso cydweithio, manteisio ar y cyfleoedd a gyflwynir gan niwclear newydd, a chyflawni ein cenhadaeth o sicrhau gwaddol cadarnhaol, parhaol i bobl yng Ngogledd Cymru.

Ar gychwyn ein pedwaredd flwyddyn, mae ffocws Cwmni Eginio yn ehangu i edrych ar ffyrdd o gynyddu manteision datblygiad niwclear yn ehangach – yn rhanbarthol, ac i weddill Cymru. Bydd ein gweithgareddau'n cael eu targedu tuag at ymwreiddio a rhannu ein dull gweithredu sy'n seiliedig ar werth cymdeithasol yng nghyswllt datblygiad niwclear, hybu'r cyfle rhanbarthol i fanteisio ar niwclear newydd, a chydweithio er mwyn deall a chynyddu'r buddion i'r rhanbarth.

Ochr yn ochr â'r gwaith sy'n cael ei wneud gan Gwmni Eginio, mae Llywodraeth Cymru yn ymgysylltu â'r Adran Diogelwch Ynni a Sero Net ynghylch rôl Cwmni Eginio yn y dyfodol yn rhaglen niwclear newydd y DU. Rydym yn awyddus i gwblhau'r trafodaethau hyn ar fyrder er mwyn pennu strategaeth y cwmni yn y dyfodol a sicrhau ymrwymiad a chefnogaeth barhaus i Gwmni Eginio i helpu i sicrhau manteision economaidd-gymdeithasol i Ogledd Cymru.



**Alan Raymant,**  
Cadeirydd - Cwmni Eginio



## » CYFLWYNIAD

Dyma'r trydydd Adroddiad Blynyddol i Gwmni Eginio ei baratoi ac mae'n ymdrin â'r cyfnod o 1 Ebrill 2023 hyd 31 Mawrth 2024. Mae'n crynhoi uchafbwyntiau a chynnydd wrth geisio cyflawni ein hamcanion craidd, ac mae'n cynnwys ein Datganiad Llywodraethiant a Chyfrifon Archwiliedig ar gyfer y flwyddyn.

Sefydlwyd Cwmni Eginio gan Lywodraeth Cymru yn 2021 er mwyn adeiladu ar waith Ardal Fenter Eryri drwy edrych ar opsiynau ar gyfer creu swyddi cynaliadwy a hybu adfywiad economaidd-gymdeithasol – gyda'r nod craidd o hwyluso datblygiad yn y dyfodol ar safle'r orsaf bŵer niwclear flaenorol yn Nhrawsfynydd. Nododd mai datblygu Adweithyddion Modiwlaid Bach (SMR) yw'r opsiwn mwyaf credadwy yn y tymor agos/canolig er mwyn cyflawni'r amcan yma, a lluniodd Gynnig Busnes yn amlinellu'r prif resymau pam y dylid datblygu SMR yn Nhrawsfynydd fel un o'r prosiectau i'w gymeradwyo yn y Senedd nesaf.

Yn ystod y deuddeng mis diwethaf, mae wedi dod yn amlwg nad yw'n debygol y gellir gweithredu ein cynnig i leoli un o'r gorsafoedd SMR cyntaf yn y DU yn Nhrawsfynydd fel yr oeddem yn gobeithio. Mae hyn oherwydd dau brif ffactor:

1. Mae GBN wedi cadarnhau ei fod yn canolbwyntio ar safleoedd sydd wedi'u dynodi yn y datganiad polisi cenedlaethol presennol ac mae wedi prynu dau o'r safleoedd hynny (Wylfa ac Oldbury) gan Hitachi; a
2. Mae'n annhebygol y bydd datblygwyr preifat yn ariannu'r gwaith o ddatblygu'r prosiect cyn y bydd yr Adran Diogelu

Ynni a Sero Net wedi ymateb i'w ymgynghoriad ar lwybrau amgen i'r farchnad.

O ganlyniad, nid yw niwclear newydd yn Nhrawsfynydd yn debygol o gael ei ddatblygu cyn y 2030au. Mae'r gwaith a wnaethpwyd yn ystod y flwyddyn ariannol ddiwethaf wedi canolbwyntio ar gadw'r opsiwn ar gyfer datblygiad yn nes ymlaen. Mae Cwmni Eginio wedi rhoi'r gorau i waith datblygu pellach ar y safle nes bydd ei ddyfodol yn rhaglen niwclear y DU wedi'i gadarnhau.

Oherwydd y rhagolygon tymor agos ar gyfer datblygiad yn Nhrawsfynydd, bydd gweithgareddau Cwmni Eginio yn canolbwyntio'n awr ar gefnogi a hybu'r cyfle ehangach i Ogledd Cymru sy'n deillio o'r rhaglen niwclear newydd.

Mae Cwmni Eginio wedi sefydlu perthynas dda â GBN ac mae posibilrwydd cryf y gallwn weithio mewn partneriaeth er budd y ddwy ochr. Mae trafodaethau cadarnhaol yn cael eu cynnal rhwng y ddwy Lywodraeth ar lefel Gweinidogion a Swyddogion er mwyn archwilio sut y gallai ein perthynas waith esblygu yn ystod y misoedd a'r blynyddoedd nesaf. Yn y cyfamser, mae Llywodraeth Cymru wedi ymestyn ei nawdd i Gwmni Eginio ar gyfer 2024/25 tra bydd y trafodaethau hyn yn mynd rhagddynt.

PRIF WEITHGAREDDAU A CHYFLAWNIADAU

## Datblygu'r Safle a'r Prosiect

Rydym wedi gwneud cynnydd cryf mewn cysylltiad â gwaith i ddatblygu'r safle a'r prosiect:

1. Gyda chymorth WPS cynaliasom Arfarniad Adeiladu ac Opsiynau a oedd yn archwilio'r defnydd o dechnolegau SMR ac AMR amrywiol ar safle Trawsfynydd. Cadarnhaodd y gwaith hwn fod modd lleoli niwclear ar raddfa fach ar y safle a nododd y prif faterion y mae angen rhoi sylw iddynt yn y cam datblygu manwl.
2. Gyda chymorth Mace rydym wedi mireinio a diweddarau gwaith blaenorol ar y rhaglen ddatblygu.
3. Gyda chymorth Mott MacDonald cynaliasom ragor o arolygon ecoleg a chynefinoedd ar draws y safle, sy'n darparu rhagor o ddata am safle Trawsfynydd i ategu'r asesiad wrth ddesg a wnaethpwyd yn flaenorol.

Cafodd cynnyrch y tair rhaglen waith hyn eu coladu a'u cyflwyno fel diweddariad i'r Cynnig Busnes

## Arfarniad Adeiladu ac Opsiynau

Fel rhan o'r Arfarniad Adeiladu ac Opsiynau gan WSP, cynhaliodd Cwmni Egino dri gweithdy yn ystod Ionawr, Chwefror a Mawrth 2024. Daeth cynrychiolwyr o'r Awdurdod Datgomisiynu Niwclear, NRS, Cyfoeth Naturiol Cymru, Uchelgais Gogledd Cymru, Awdurdod Parc Cenedlaethol Eryri a Chyngor Gwynedd i'r gweithdai hyn.

Amcan y gweithdai oedd ymgysylltu â rhanddeiliaid statudol a rheoleiddiol yn y cam cysyniadol cynnar er mwyn deall y ffactorau allweddol o safbwynt datblygu prosiect. Cofnodwyd y sylwadau a lle'r oedd modd cawsant eu hystyried fel rhan o waith WSP.

## Gwerth Cymdeithasol

Gwnaethom gynnydd sylweddol wrth ddatblygu'r strategaeth a'r cynllun gwerth cymdeithasol gyda chymorth cyflenwyr arbenigol. Bydd y gwaith yma'n rhan greiddiol o'r rhaglen ddatblygu a bydd yn berthnasol i unrhyw ddatblygiad yng Ngogledd Cymru yn ogystal â Thrawsfynydd.

## Asesiad Effaith

Comisiynwyd Local Partnerships i adolygu'r hyn sydd wedi cael ei gyflawni gan Cwmni Eginio hyd yn hyn (h.y. hyd at ddiwedd Mawrth 2024) a sut mae hynny wedi cael ei weld gan brif randdeiliaid y sefydliad. Mae'r adolygiad yn darparu asesiad gwrthrychol, annibynnol yn seiliedig ar gyfuniad o adolygiad o ddogfennau a sgysiau lled-strwythuredig â nifer o gynrychiolwyr y prif randdeiliaid.

Yn galonogol, daeth yr adolygiad i'r casgliad bod Cwmni Eginio wedi bod ar lwybr llwyddiannus a'i fod yn profi ei effeithiolrwydd fel model ar gyfer sicrhau dyfodol niwclear newydd i safle wedi'i ddatgomisiynu. Roedd hefyd yn dangos ei bod yn ymddangos bod Cwmni Eginio wedi llwyddo i ymgysylltu ag amrywiaeth eang o randdeiliaid â gwahanol ddiddordebau, persbectifau a dealltwriaeth dechnegol i wneud cynnydd a chadw eu cefnogaeth a sicrhau eu bod yn fodlon.

## Materion gweithredol a llywodraethiant

Rydym wedi gwneud cynnydd graddol ar faterion gweithredol a llywodraethiant, gan gynnwys ymateb i'r archwiliad polisi adnoddau dynol, symud ymlaen â threfniadau'r Awdurdod Gweithredol Iechyd a Diogelwch, diweddariadau i bolisiau gweithredol a gwaith i ddiwygio'r polisi rheoli risg a'r Cynllun Dirprwyo.

## Datblygiadau ar lefel polisi'r DU

Yn olaf, cyhoeddwyd tair dogfen bolisi allweddol a phwysig gan Lywodraeth y DU ar 11 Ionawr:

1. Civil nuclear: roadmap to 2050
2. Approach to siting new nuclear power stations beyond 2025 (Consultation)
3. Alternative routes to market for new nuclear projects (Consultation)

Mae pob un o'r rhain yn effeithio ar gyfeiriad strategol Cwmni Eginio yn y dyfodol, a chyflwynasom ymateb i'r ymgynghoriad ar leoli yn ystod cyfnod 2023/24.

## » CYNNYDD TUAG AT AMCANION

### » Cadarnhau nawdd ar gyfer rhaglen ddatblygu i Benderfyniad Buddsoddi Terfynol (FID)

- Mae trafodaethau rhwng Llywodraeth Cymru a swyddogion yr Adran Diogelwch Ynni a Sero Net ynglŷn â rôl a nawdd yn y dyfodol yn mynd rhagddynt ond nid ydynt wedi ffurfio casgliad.
- Ar ddiwedd 2023-24 nid oes penderfyniad wedi'i wneud ynglŷn â nawdd i Gwmni Egin o Hydref 2024 ymlaen.

### » Sicrhau cymeradwyaeth ar gyfer y Rhaglen Ddatblygu i FID a'r gyllideb

- Cytunodd Llywodraeth Cymru i ddarparu cyllid fel yr unig noddwr tan ddiwedd mis Medi 2024.
- Cyflwynwyd opsiynau strategol i'r Bwrdd a Llywodraeth Cymru fel sail i drafodaethau rhwng Llywodraeth Cymru a Llywodraeth y DU ynglŷn â nawdd yn y dyfodol a gofynion cyllidebol.

### » Cynyddu gallu a chapasiti mewn perthynas â Datblygu Rhaglen i gefnogi gofynion y rhaglen waith Cefnogaeth Swyddfa Rheoli Rhaglen (PMO)

- Penodwyd arbenigwr PMO i adolygu'r rhaglen ar gyfer dechrau'r prif waith adeiladu (gan adolygu gwahanol senarios wrth wneud hynny) a maint a gallu y sefydliad fyddai ei angen er mwyn cyflawni hyn.
- Lluniwyd adroddiad sy'n cadarnhau'r gwaith a wnaed ar y rhaglen, drwy feincnodi hydoedd ar gyfer senario oddi mewn ac oddi allan i gymeradwyaeth GBN/yr Adran Diogelwch Ynni a Sero Net. Mae hefyd yn canolbwyntio ar feysydd pwnc allweddol megis sicrhau dyluniad cymesur i'r rhaglen, ail-ragamcanu gwybodaeth am gost a gynhyrchwyd yn erbyn y senarios a archwiliwyd, aeddfedu amcangyfrif y prosiect ar y cyd â hyn ynghyd ag archwilio'r ffurf y gallai'r sefydliad ei fabwysiadu gan edrych ar amgylchiadau penodol Cwmni Egin.

## Lleoli

- Cwblhawyd astudiaeth dopograffigol gychwynnol yn seiliedig ar synhwyro o bell i helpu i ddarparu gwybodaeth ar gyfer pecyn gwaith lleoli.
- Penodwyd WSP i wneud Arfarniad Adeiladu ac Opsiynau er mwyn darparu gwybodaeth ar gyfer datblygu Cynnig Busnes Cwmni Eginio ymhellach.
- Cynhaliodd WSP astudiaethau wrth ddesg, megis astudiaethau daeareg a pherygl llifogydd, fel sail i'r astudiaeth o ddichonoldeb y safle a lluniodd amcangyfrif cost lefel uchel er mwyn paratoi'r safle hyd at y Concrit Niwclear Cyntaf.
- Yn ogystal, penodwyd Mott MacDonald i gynnal arolygon ecoleg a chynefinoedd ar y safle er mwyn cefnogi'r asesiad o ddichonoldeb y safle.
- 

## Cydsyniadau a Thrwyddedu

- Cwblhawyd astudiaeth gwmpasu cydsyniadau a thrwyddedu fanwl i helpu i lunio a darparu gwybodaeth ar gyfer pecyn gwaith pwysig i ddatblygu Strategaeth Cydsyniadau a Thrwyddedu gynhwysfawr ar ôl deall dyfodol y safle.
- Parhawyd i gynnal trafodaethau agos ag Awdurdod Parc Cenedlaethol Eryri a Chyfoeth Naturiol Cymru, ynghyd â chyrrff statudol eraill yn y rhanbarth, drwy weithdai rhanddeiliaid yn gysylltiedig â'r Arfarniad Adeiladu ac Opsiynau. Yn ystod y rhain, nodwyd y dylid cynnal adolygiad o Ardal Fenter Eryri yn Nhrawsfynydd er mwyn sicrhau ei bod yn cynnwys yr ardal ddatblygu yn ei chyfanrwydd.

## Dewis Technoleg

- Parhaodd GBN i symud ymlaen â'r gwaith o ddewis technoleg ar gyfer rhan gyntaf y broses o gyflwyno SMRs ac rydym yn deall bod amserlenni'n cael eu cynnal ar gyfer haf 2024.
- Er bod GBN yn symud ymlaen â'i broses gwneud penderfyniadau, bydd yr ymarfer lleoli y cyfeiriwyd ato uchod yn cefnogi ymgysylltiad pellach â gwerthwyr technoleg er mwyn gweld a oes diddordeb mewn lleoli SMR/AMR yn Nhrawsfynydd y tu allan i raglen GBN.

## Model Gweithredu Targed (TOM)

- Mae partner Swyddfa Rheoli Rhaglen Cwmni Eginio, Mace, wedi datblygu opsiynau ar gyfer dylunio sefydliadol y gellid eu mabwysiadu er mwyn cyflwyno rhaglen niwclear newydd. Gall hyn fod yn sail i drafodaethau gyda GBN yn y dyfodol ar ôl cael eglurder ynglŷn â rôl Cwmni Eginio yn y dyfodol.

## » Cynnydd mewn perthynas â Datblygu Sefydliadol er mwyn darparu gallu a chapasiti addas

- Penodi Pennaeth Datblygu Prosiect ar secondiad o Mace.
- Y broses o recriwtio Pennaeth Masnachol wedi'i gohirio nes cael cadarnhad ynglŷn â'r opsiwn strategol ar gyfer y dyfodol a thrafodaethau rhwng yr Adran Diogelwch Ynni a Sero Net a Llywodraeth Cymru ynglŷn â nawdd.
- Penodi Rheolwr Busnes gan fod y rheolwr busnes blaenorol wedi gadael.
- Yr arbenigwr Swyddfa Rheoli Rhaglenni yn datblygu opsiynau ar gyfer dylunio sefydliadol (gweler uchod).

## » Parhau i ymgysylltu a chyfathrebu'n effeithiol â rhanddeiliaid

- Diweddarau'r naratif a'r negeseuon creiddiol i adlewyrchu'r sefyllfa bresennol a'u rhannu â rhanddeiliaid allweddol.
- Sefydlu fframwaith strategol ar gyfer ymgysylltu.
- Ymgysylltu parhaus â rhanddeiliaid rhanbarthol, yn y diwydiant ac yn y Llywodraeth, drwy ohebiaeth ebost, sesiynau briffio a chyfarfodydd.
- Datblygu a gweithredu strategaeth ymgysylltu gwleidyddol cyn yr Etholiad Cyffredinol, yn ogystal â chefnogi gweithgareddau ymgysylltu gwleidyddol Bwa Niwclear y Gogledd-orllewin (NWN), gan gynnwys ymgyrch bostio rhanddeiliaid a sesiwn briffio ar-lein.
- Cynnal digwyddiad galw heibio yn y Senedd, a fynychwyd gan fwy na 20 AS.
- Croesawu nifer o Weinidogion a rhanddeiliaid ar ymweliad â Thrawsfynydd, gan gynnwys Gweinidog yr Economi a'r Gweinidog Newid Hinsawdd yn Llywodraeth Cymru.
- Noddi a chymryd rhan mewn nifer o ddigwyddiadau diwydiant, e.e. Cymdeithas y Diwydiant Niwclear, Fforwm Niwclear Cymru.
- Ymweliadau â chwmnïau sy'n rhan o'r gadwyn gyflenwi yng ngogledd, canolbarth a de Cymru er mwyn datblygu perthnasoedd a chasglu gwybodaeth a dealltwriaeth.
- Sefydlu Memorandwm Cyd-ddealltwriaeth gyda Phrifysgol Bangor er mwyn ffurfioli perthnasoedd gwaith.
- Cyfweiliadau â chyfryngau newyddion amrywiol ac yn y diwydiant.
- Cymryd rhan yn Sioe Deithiol BBC Bitesize i hyrwyddo cyfleoedd ar gyfer gyrfa ym maes niwclear/ynni carbon isel.
- Datblygu'r brand gan gynnwys canllawiau brand diwygiedig, llunio taflen i'r cwmni a lansio gwefan a thudalen LinkedIn.

## » Parhau i weithredu Memorandwm Cyd-ddealltwriaeth yr Awdurdod Datgomisiynu Niwclear/Cwmni Eginio i gefnogi rhaglen gwaith datblygu Cwmni Eginio

- Cynnal gweithdy ar y cyd i drafod a rhoi sylw i'r rhyngwynebau presennol perthnasol ar draws y rhaglen ddatgomisiynu a rhaglen Cwmni Eginio ar gyfer 2023-24.
- Cynnal 4 cyfarfod o'r Grŵp Cyngori Strategol drwy gydol y flwyddyn.
- Gweithio mewn cysylltiad agos â'r Awdurdod Datgomisiynu Niwclear ac NRS er mwyn cydlynu arolygon anymwthiol ar y safle, gan gydgysylltu â'u tenantiaid er mwyn iddynt allu symud ymlaen.
- Yr Awdurdod Datgomisiynu Niwclear ac NRS (ynghyd â rhanddeiliaid allweddol eraill) yn bresennol mewn gweithdai rhyngweithiol i helpu i lunio a darparu adborth ar astudiaethau lleoli cynnar.
- Yr Awdurdod Datgomisiynu Niwclear/NRS yn rhannu gwybodaeth am y safle er mwyn cefnogi'r Arfarniad Adeiladu ac Opsiynau.
- Sefydlu galwadau misol i drafod cyfathrebu a materion yn ymwneud ag ymgysylltu.

## » Gwaith pellach ar strategaeth Gwerth Cymdeithasol Cwmni Eginio

- Cynnal gweithdai â rhanddeiliaid a chymunedau er mwyn cael adborth ar y strategaeth ddrafft a'r blaenoriaethau, a chyfarfodydd un-i-un â rhanddeiliaid i drafod y dull gweithredu a meysydd lle gellid cydweithio.
- Ymweliad Cwmni Eginio â phrosiectau'r Awdurdod Datgomisiynu Niwclear/Sellafield yn Cumbria, gan gynnwys cyfarfodydd â rhanddeiliaid lleol, i ddysgu o'u profiadau o ddylunio a gweithredu cynlluniau Gwerth Cymdeithasol.
- Penodi Useful Projects a chwmni Ynys Resources o Ynys Môn i ddatblygu Fframwaith a Llawlyfr Gwerth Cymdeithasol i Gwmni Eginio.
- Gwaith mapio sgiliau cychwynnol wedi'i gwblhau gan y Coleg Cenedlaethol Niwclear (wedi'i gomisiynu gan Gyngor Gwynedd).
- Lansio prosiect allgymorth ysgolion STEM Egni (ar y cyd â Chyngor Gwynedd ac M-SParc) – 4 ysgol gynradd yng Ngwynedd a 119 o ddisgyblion yn ymwneud â'r rhaglen (i'w chyflwyno i 6 ysgol arall yn yr ardal yn ystod gweddill y flwyddyn academiaidd a'i hymestyn ymhellach yn 2024-25).
- Cyflawni Prosiect Naratif Cymunedol (ar y cyd â Chyngor Gwynedd a Grŵp Ymgynghori Lafan) er mwyn cael gwell dealltwriaeth o werth safle Trawsfynydd i bobl leol – yn hanesyddol, ar hyn o bryd ac o bosibl yn y dyfodol.
- Comisiynu cwmni ymgynghori Ateb Cyf o Ynys Môn i ddatblygu polisi iaith diwygiedig.

- Comisiynu Prifysgol Bangor i wneud ymchwil i enghreifftiau byd-eang llwyddiannus/ysbrydoledig o ddarparu gwerth cymdeithasol fel sail i ddatblygu cynlluniau ymhellach.
- M-Sparc yn llunio fersiynau drafft o fideos animeiddiedig i hybu dealltwriaeth sylfaenol o gysyniadau cysylltiedig â niwclear. (Lluniwyd a datblygwyd y briff gan Gwmni Eginio a chomisiynwyd y gwaith gan Gyngor Gwynedd.)
- Cyhoeddi gwahoddiad i dendro ar Gwerthwchi Gymru ar gyfer Astudiaeth o Allu'r Gadwyn Gyflenwi fel sail i ymgysylltu ac ymyriadau â'r gadwyn gyflenwi yn y dyfodol.

## » Gwella a datblygu trefniadau Llywodraethu Corfforaethol ymhellach

### Y Bwrdd

- Ymgwymerodd y Bwrdd â gwaith cychwynnol ar ei anghenion yn y dyfodol i helpu i gyflawni'r Cynnig Busnes. Cafodd y gwaith hwn ei ohirio nes cael eglurder ynglŷn â'r strategaeth ar gyfer y dyfodol a nawdd y cwmni.
- Cymeradwyodd Gweinidog yr Economi yn Llywodraeth Cymru benodiad Alan Raymant fel Cadeirydd o 1 Hydref 2023 ymlaen ar ddiwedd cyfnod y Cadeirydd blaenorol, Dr John Idris Jones.

### Sicrwydd, llywodraethiant a llywodraethiant corfforaethol perthnasol

- Bydd gwaith yn dechrau yn yr ail chwarter i ddatblygu'r system lywodraethu, gan sicrhau ei bod yn gymesur ac yn addas i'r diben.
- Cwblhau archwiliad o'r cyfrifon statudol ar gyfer 2023-24 (gweler Atodiad A).
- Cwblhau archwiliad o bolisiâu perthnasol gan arbenigwr adnoddau dynol a phob polisi wedi'i ddiweddarau os oedd angen. Creu rhestr o bolisiâu er mwyn sicrhau bod polisiâu'n cael eu hadolygu'n rheolaidd yn y dyfodol.
- Polisi Rheoli Risg, Cynllun Dirprwyo a threfniadau'r Awdurdod Gweithredol Iechyd a Diogelwch yn eu lle ac wedi'u hychwanegu at y rhestr i gael eu hadolygu'n flynyddol.
- Comisiynwyd Local Partnerships i gynnal adolygiad annibynnol o'r cynnydd a wnaethpwyd gan Gwmni Eginio ers ei sefydlu.
- Penodwyd SWAP i gynnal archwiliad mewnol o fesurau rheoli busnes allweddol. Mae'r Bwrdd wedi cymeradwyo'r cynllun gweithredu.

## » CYDYMFFURFIAD

Y prif ffocws yn ystod y cyfnod adrodd oedd adolygu polisiau'r cwmni er mwyn sicrhau eu bod yn parhau'n gyfredol ac yn gyson â'r ddeddfwriaeth berthnasol. Cafodd y staff hyfforddiant ymwybyddiaeth gorfodol ar Ryddid Gwybodaeth, Atal Llwgrwobrwyo, Diogelu Data a GDPR.

Rydym wedi penodi arbenigwyr i gynorthwyo ag unrhyw faterion adnoddau dynol a allai godi.

Ar sail y gwiriadau a'r archwiliadau a wnaethpwyd, nid yw'r cwmni'n ymwybodol o unrhyw achos perthnasol o ddiffyg cydymffurfio â pholisiau.

## » ADRODDIAD ARIANNOL

Mae'r cyfrifon statudol archwiliedig ar gyfer 2023-24 i'w gweld gyda'r adroddiad hwn (gweler Atodiad A).

Roedd y gwariant alldro ar gyfer y flwyddyn yn unol â'r gyllideb.

Mae'r prif feysydd gwariant yn ymwneud â'r canlynol:

- Costau cyfarwyddwyr a staff;
- Cost astudiaethau ymchwilio;
- Costau gweinyddu

## » CYSONDEB Â PHOLISI LLYWODRAETH CYMRU

Mae Cwmni Eginio yn cydnabod bod angen hybu a chefnogi uchelgeisiau cyffredinol Llywodraeth Cymru, sydd wedi'u nodi yn y 'Rhaglen Lywodraethu' ac mewn meysydd polisi allweddol eraill. Mae'r canlynol yn crynhoi sut y mae Cwmni Eginio wedi ymateb i'r uchelgeisiau lefel uchel mwyaf perthnasol yn y cynllun pum mlynedd (ymdrinnir ag agweddau arno yn yr adran nesaf hefyd).

<b>Ymrwymiad cyffredinol y Rhaglen Lywodraethu</b>	<b>Ymateb Cwmni Eginio</b>
Adeiladu economi gryfach a gwyrddach wrth i ni ddatgarboneiddio cymaint â phosibl	Mae Cwmni Eginio yn sefydlu ei hun fel rhan annatod o'r ecosystem ynni carbon isel yng Ngogledd Cymru, gan weithio gyda phartneriaid i helpu i wireddu ei genhadaeth, sef cyfrannu tuag at ddatgarboneiddio'r economi a chyrraedd targedau sero net. Mae'r cwmni wedi datblygu dull gweithredu Gwerth Cymdeithasol sy'n canolbwyntio ar sicrhau swyddi cynaliadwy a thwff economaidd, a phontio teg i economi carbon isel.
Ymgorffori ein hymateb i'r argyfwng hinsawdd a natur ym mhopeth a wnawn	Bydd Cwmni Eginio yn ystyried effaith amgylcheddol ei holl waith ac mae eisoes wedi dechrau gwaith i gomisiynu astudiaethau perthnasol o unrhyw effaith neu fesurau lliniaru y bydd eu hangen fel rhan o ddatblygiad. Ar sail gorfforaethol, mae'r cwmni wrthi'n datblygu polisi cynaliadwyedd ystyrion a sicrhau ei fod yn cael ei gymhwyso ar draws y busnes.
Dathlu amrywiaeth a gweithredu i ddileu anghydraddoldeb o bob math	Mae'r cwmni wedi ymrwymo i sicrhau bod amrywiaeth yn elfen allweddol o'i waith a'i werthoedd. Ar lefel gorfforaethol mae polisi cydraddoldeb ac amrywiaeth yn ei le yn barod – bydd gwaith pellach yn cynnwys ymgorffori gwerthoedd o'r fath yn ein hamcanion cyffredinol.
Bwrw ymlaen tuag at filiwn o siaradwyr Cymraeg, a galluogi twristiaeth, chwaraeon a'r celfyddydau i ffynnu	Mae Cwmni Eginio yn ceisio chwarae rôl hollbwysig yn y broses o sicrhau datblygiad hirdymor yr iaith Gymraeg a helpu i ddatblygu cymunedau Cymraeg llewyrchus. Rhoddir pwyslais ar weithio mewn partneriaeth er mwyn datblygu sgiliau lleol a chadwyni cyflenwi lleol drwy gydol unrhyw ddatblygiad niwclear yn y dyfodol. Mae'r cwmni hefyd wedi datblygu datganiad polisi iaith Gymraeg sy'n amlinellu ymrwymadau Cwmni Eginio.
Gwneud ein dinasoedd, trefi a phentrefi yn lleoedd gwell fyth i fyw a gweithio ynddynt	Gan adlewyrchu uchelgeisiau LIC, bydd Cwmni Eginio, drwy weithio mewn partneriaeth, yn ceisio gwneud i 'leoedd' weithio i bobl sy'n byw mewn cymunedau cyfagos ac yn helpu i ddatblygu/cyfrannu tuag at gynlluniau lleol tra'n helpu i ddatblygu prosiect(au) yn y dyfodol.

## » DEDDF LLESIANT CENEDLAETHAU'R DYFODOL

Mae'n ofynnol i Gwmni Egino, fel cyrff eraill a noddir gan Lywodraeth Cymru, roi sylw dyladwy i Ddeddf Llesiant Cenedlaethau'r Dyfodol. Mae'r tabl isod yn crynhoi sut mae'r cwmni'n helpu i gyflawni'r saith Nod Llesiant a'r pum Ffordd o Weithio.

### Nodau Llesiant

Nodau Llesiant	Cyfraniad Cwmni Egino
Cymru lewyrchus	Sefydlwyd Cwmni Egino er mwyn sicrhau cyfleoedd economaidd-gymdeithasol yng Ngogledd Cymru. Mae prif bwrpas a chynnig y cwmni yn cefnogi'r uchelgais hon ymhellach. Mae llawer o waith wedi'i wneud er mwyn datblygu ein dull gweithredu Gwerth Cymdeithasol, a fydd yn helpu i ddarparu fframwaith strategol clir er mwyn gwneud gwahaniaeth i fywydau pobl drwy well amgylchiadau cymdeithasol, economaidd ac amgylcheddol.
Cymru gydnherth	Mewn unrhyw waith a wnawn, bydd ystyriaethau amgylcheddol yn sylfaenol a hollbwysig er mwyn sicrhau bod prosiect seilwaith ar raddfa fawr yn cael ei gyflawni'n llwyddiannus. Mae gwaith wedi'i wneud yn barod i gwmpasu ystyriaethau rheoleiddiol ar gyfer prosiect SMR yn Nhrawsfynydd, gan gynnwys cwblhau adroddiad Cyfyngiadau a Chyfleoedd. Yn bwysig iawn, byddai datblygu adweithydd niwclear sy'n cynhyrchu ynni yn darparu tua 60 mlynedd o drydan carbon isel, a fydd yn helpu i leihau allyriadau carbon niweidiol ac yn helpu i ddiogelu ffynonellau ynni.
Cymru iachach	Byddai'n ofynnol i unrhyw brosiect niwclear newydd yn y dyfodol wneud Asesiad o'r Effaith ar Iechyd, ond oherwydd statws Trawsfynydd a Chwmni Egino, nid yw hyn wedi cael ei wneud eto. Bydd y buddion economaidd-gymdeithasol y mae Cwmni Egino yn ceisio eu sicrhau yn chwarae rôl allweddol drwy wneud cymunedau'n iachach ac yn fwy llewyrchus – gan fynd i'r afael â heriau mewn cysylltiad â rhai o'r ffactorau sy'n pennu iechyd a all achosi canlyniadau iechyd gwael. Mae'r cwmni wedi datblygu cyfres o bolisiau a all helpu llesiant staff, er enghraifft gweithio ystywyth.
Cymru sy'n fwy cyfartal	Mae'r cwmni wedi ymrwymo i sicrhau bod amrywiaeth yn elfen allweddol o'i waith a'i werthoedd. Mae ein dull gweithredu Gwerth Cymdeithasol yn nodi pwysigrwydd ystyried sut y gallwn sicrhau bod buddion economaidd-gymdeithasol yn cael eu taenu'n gyfartal ar draws cymunedau a helpu i fynd i'r afael â rhai o'r prif heriau y mae rhai rhannau o'r gymdeithas yn eu hwynebu. Fel y nodwyd uchod, mae polisi Cydraddoldeb ac Amrywiaeth yn ei le yn barod.

Cymru o gymunedau cydlynus	Byddwn yn gweithio gyda phartneriaid a chymunedau i sicrhau bod y cwmni a'i waith yn gallu helpu i fynd i'r afael â rhai o'r heriau y maent yn eu hwynebu. Yn y dyfodol, gallai hyn gynnwys, cyfleoedd i ddefnyddio buddsoddiad seilwaith i helpu i ateb anghenion cymunedol a nodwyd.
Cymru â diwylliant bywiog lle mae'r iaith Gymraeg yn ffynnu	Rydym yn cydnabod y bydd cymunedau cymdeithasol a diwylliannol fywiog yn rhan hollbwysig o brosiect niwclear llwyddiannus yn y rhanbarth – bydd y cwmni yn gweithio gyda phartneriaid allweddol i fynd i'r afael â rhai o'r prif heriau a wynebir gan gymunedau, er enghraifft pobl ifanc yn gadael ardaloedd, a helpu i gyfrannu tuag at rai o'r amcanion a nodwyd yn Cymraeg 2050.
Cymru sy'n gyfrifol ar lefel fyd-eang	Credwn y bydd ei fodel unigryw ac arloesol, sy'n canolbwyntio'n bennaf ar adfywio economaidd-gymdeithasol, yn denu buddsoddiad rhyngwladol ac yn cael ei weld mewn gwedd gadarnhaol gan gymheiriaid a rhanddeiliaid rhyngwladol. Bydd y gallu i ddatblygu a hyrwyddo technoleg niwclear newydd yn ddiogel yn rhyngwladol hefyd yn helpu i fynd i'r afael â materion newid hinsawdd hollbwysig drwy leihau'r defnydd o danwydd ffosil/datgarboneiddio trafndiaeth a diwydiant.

## Ffyrdd o Weithio

<b>Ffyrdd o Weithio</b>	<b>Cyfraniad Cwmni Eginio</b>
Hirdymor	Mae'r cwmni'n gweithio i sicrhau gwaddol economaidd-gymdeithasol hirdymor i ranbarth Gogledd Cymru. Bydd cynhyrchu ynni hefyd yn darparu trydan carbon isel am hyd at 60 mlynedd.
Atal	Bydd y prosiect yn sicrhau buddion economaidd-gymdeithasol hirdymor, gan helpu i fynd i'r afael â rhai o'r ffactorau sy'n pennu iechyd ac atal canlyniadau iechyd gwael. Drwy gynhyrchu trydan carbon isel, bydd y cwmni wrth gwrs yn atal rhagor o allyriadau carbon niweidiol.
Integreiddio	Bydd Cwmni Eginio yn ceisio sicrhau bod y gwaith y mae'n ei wneud yn cael ei integreiddio â phartneriaid a/neu gyrff cyhoeddus eraill ac yn ategu polisiau strategol allweddol a gweithgareddau partneriaid cenedlaethol, rhanbarthol a lleol.
Cydweithredu	Mae'r cwmni wedi bod yn ymgysylltu ac yn gweithio gyda phartneriaid rhanbarthol a lleol allweddol er mwyn helpu i gyflawni ei amcanion, a bydd angen iddo ddatblygu nifer o wahanol berthnasoedd cydweithio ffurfiol dros gyfnod.
Cynnwys	Mae'r cwmni wedi bod yn ymgysylltu â rhanddeiliaid allweddol a chynrychiolwyr cymunedol – wrth iddo ddatblygu ac esblygu bydd yn ceisio gweithio gyda chymunedau cyfagos er mwyn helpu i sicrhau ei fod yn ymgysylltu ac yn eu cynnwys hwythau mewn unrhyw ddatblygiad yn y dyfodol.

LLYWODRAETHIANT

## » DATGANIAD LLYWODRAETHIANT BLYNYDDOL, 2023-24

### » Cwmpas a Phwrpas

Mae'n orfodol i bob corff sector cyhoeddus lunio Datganiad Llywodraethiant Blynyddol. Mae'n adrodd ar y trefniadau sydd yn eu lle er mwyn sicrhau bod busnes yn cael ei wneud yn unol â'r gyfraith, y rheoliadau a'r arferion priodol, a bod cyfrif diogel a phriodol am arian. Yn ei hanfod, mae'n ddatganiad atebolrwydd sy'n nodi pa mor dda y mae'r busnes wedi cyflawni o ran Llywodraethiant yn ystod y flwyddyn flaenorol ac yn nodi unrhyw heriau sy'n bodoli a meysydd i'w gwella.

Mae Llywodraeth Cymru yn anfon llythyr cylch gwaith ar gyfer y flwyddyn ariannol gan nodi'r amcanion ar gyfer y flwyddyn a'r gyllideb. Cytunir ar yr amcanion a'r gyllideb gyda'r cwmni cyn eu cyhoeddi'n ffurfiol.

### » Fframwaith Llywodraethu

Disgrifir strwythur y cwmni a'r trefniadau llywodraethiant drosodd.

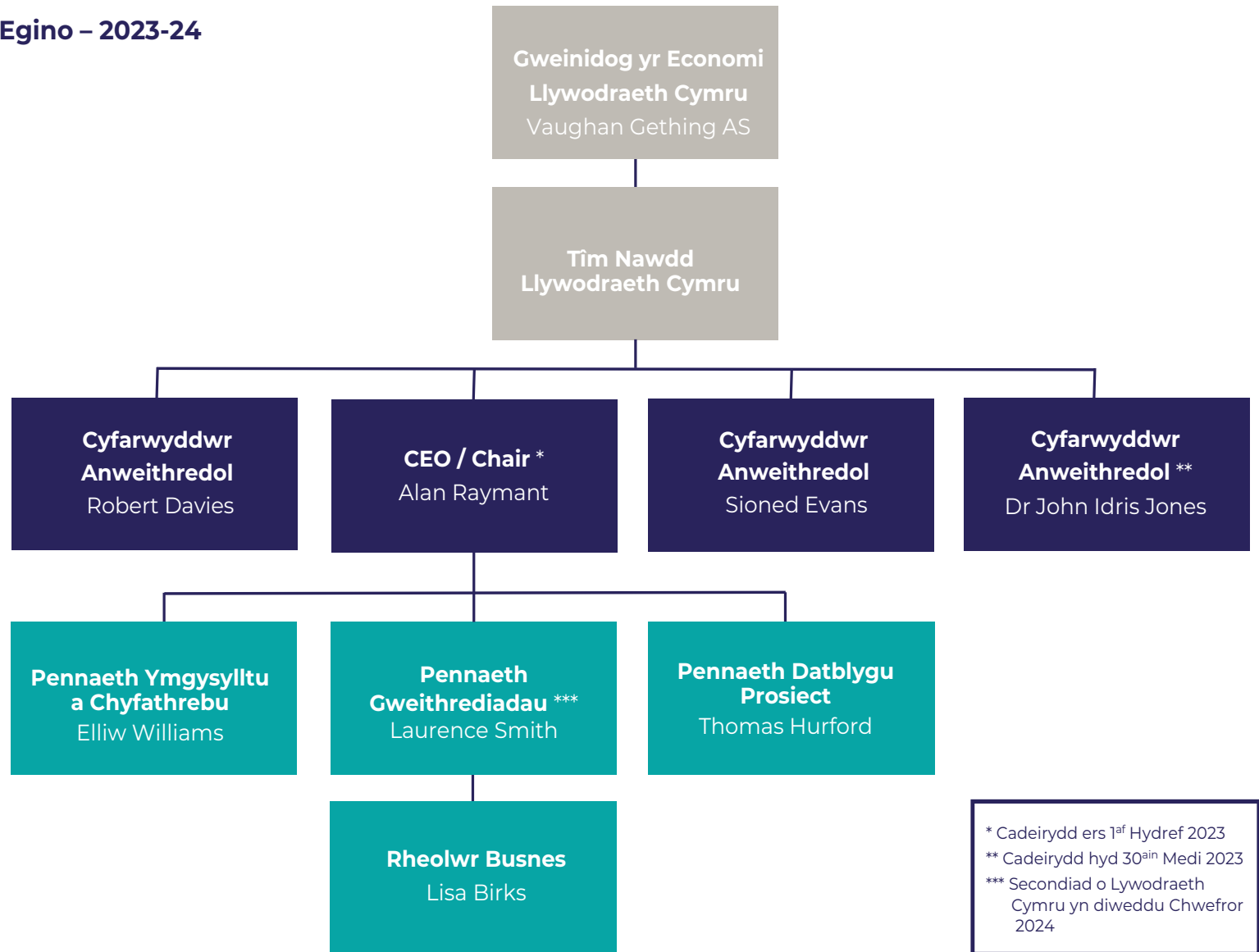
Gan fod y busnes yn un bach ac nad yw'n darparu gwasanaethau gweithredol, mae'r Bwrdd wedi penderfynu cadw goruchwyliaeth dros faterion llywodraethiant ei hun a pheidio â sefydlu is-bwyllgorau. Bydd hyn yn cael ei adolygu wrth i'r busnes ddatblygu.

**Siart Sefydliadol Cwmni Egino – 2023-24**

Nawdd

Y Bwrdd

Tîm Gweithredol



\* Cadeirydd ers 1<sup>af</sup> Hydref 2023  
 \*\* Cadeirydd hyd 30<sup>ain</sup> Medi 2023  
 \*\*\* Secondiad o Lywodraeth Cymru yn diweddau Chwefror 2024

## Cyfarfodydd Bwrdd

Cynhaliodd y Bwrdd 8 cyfarfod yn ystod blwyddyn ariannol 2023-24.

Y rhai sy'n mynd i gyfarfodydd y Bwrdd yw'r cyfarwyddwyr, swyddogion y cwmni a thîm noddi Llywodraeth Cymru.

Roedd presenoldeb y cyfarwyddwyr fel a ganlyn:

Aelodau'r Bwrdd	Yn gymwys i fynychu	Wedi mynychu
Alan Raymant	8	8
Sioned Evans	8	7
Rob Davies	8	8
Dr John Idris Jones	8	8

Mae'r Bwrdd yn canolbwyntio ar lywodraethiant gweithredol, rheolaeth a materion strategol i Gwmni Egin, gan sicrhau y cyflawnir gweithgareddau'r cylch gwaith blynyddol. Mae'n cefnogi'r Prif Weithredwr i roi arweiniad a chyfeiriad strategol i'r sefydliad.

Mae gwaith y Bwrdd yn canolbwyntio ar yr amgylchedd allanol a goblygiadau ar gyfer strategaeth y cwmni yn y dyfodol a chynnydd tuag at yr amcanion a nodwyd yn llythyr cylch gwaith Cwmni Egin.

Mae'r pwyllgor gwaith yn cynhyrchu adroddiad chwarterol ar berfformiad a ddefnyddir gan y Bwrdd i asesu cynnydd a nodi unrhyw gamau cywiro. Mae'r adroddiadau perfformiad chwarterol hefyd yn cael ei rannu â thîm noddi Llywodraeth Cymru.

## Perfformiad y Bwrdd

Adolygodd aelodau'r Bwrdd ei effeithiolrwydd fel Bwrdd fel rhan o'r adolygiad rheoli perfformiad.

Daeth yr adolygiad ar gyfer 2023-24 i'r casgliad bod aelodau'r Bwrdd yn gweithio'n dda gyda'i gilydd ac yn darparu her a chefnogaeth effeithiol i'r Pwyllgor Gwaith. Mae'r Bwrdd yn ystyried materion gweithredol a materion strategol mwy hirdymor fel mater o drefn, gan gynnwys yr amgylchedd busnes. Mae'r Bwrdd yn meddu ar y sgiliau a'r profiad angenrheidiol, ond mae'n fach ac nid yw'n cynnig llawer o wytnwch, felly mae'n agored i niwed. Nodwyd hyn hefyd am y tîm gweithredol. Mae gan y Bwrdd ddigon o brofiad a gwybodaeth ar hyn o bryd, ond bydd angen adolygu hyn yn 2024/25 er mwyn sicrhau bod hyn yn parhau wrth i strategaeth y cwmni ddatblygu.

## Uchafbwyntiau adroddiadau Pwyllgorau'r Bwrdd

Nid yw'r cwmni wedi sefydlu is-bwyllgorau. Ymdrinnir â phob mater sy'n gysylltiedig â llywodraethu gan y Bwrdd.

## » Llywodraethiant Corfforaethol

Mae'r Prif Weithredwr wedi gwneud gwiriadau cydymffurfio gyda staff ond nid yw wedi canfod diffyg cydymffurfio o bwys.

Nododd yr archwiliad mewnol a wnaethpwyd gan Wasanaethau Archwilio Mewnol SWAP nifer fach o gamau ar gyfer gwelliant, ond dim meysydd diffyg cydymffurfio o bwys. Rhoddir sylw i'r camau ar gyfer gwella yn ystod 2024-25 yn unol ag argymhellion yr archwilwyr.

Mae canfyddiadau'r archwiliad i'w gweld yn Atodiad B.

## » Asesiad Risg

Adolygir risgiau a materion a wynebwr gan y cwmni gan y pwyllgor gwaith yn chwarterol a chyflwynir gwybodaeth amdanynt i'r Bwrdd yn yr adroddiad perfformiad chwarterol.

Ystyrir risgiau a materion dan 2 gategori:

1. Risgiau Corfforaethol yn ymwneud â chydymffurfriad a'r gallu i weithredu fel busnes gweithredol; a
2. Risgiau Rhaglen yn gysylltiedig â chyflawni'r rhaglen waith flynyddol.

Fel ar ddiwedd y flwyddyn y mater mwyaf arwyddocaol a phwysig sy'n wynebu'r busnes yw ei nawdd hirdymor a chyfeiriad strategol yn dilyn cadarnhad na fydd Trawsfynydd yn un o'r safleoedd cyntaf yn y DU i'w ddatblygu ar gyfer SMR.

Mae'r cwmni'n cymryd y camau a ganlyn er mwyn lleihau effeithiau:

- Diweddarwyd y cynllun strategol o ganlyniad i'r uchod a nodwyd y cyfle i ehangu ei ffocws yng Ngogledd Cymru er mwyn gwireddu buddion yn deillio o unrhyw ddatblygiad niwclear yng Ngogledd Cymru, gan gynnwys Wylfa a thechnolegau eraill yn Nhrawsfynydd;
- Cynnal deialog weithredol gyda GBN ar rôl bosibl Cwmni Egino yn y dyfodol i gefnogi rhaglen GBN; ac
- Mae tîm noddi Llywodraeth Cymru yn trafod rôl hirdymor Cwmni Egino a'i nawdd yn y dyfodol gyda'r Adran Diogelu Ynni a Sero Net.

Mae'r mesurau lliniaru hyn wedi'u hymwreiddio yn y llythyr cylch gwaith a'r rhaglen waith ar gyfer 2024-25.

ATODIAD A : CYFRIFON BLYNYDDOL

**Cwmni Egin Cyfyngedig**

**Adroddiad y Cyfarwyddwyr**

**a Datganiadau Ariannol**

**ar gyfer y Flwyddyn a Ddaeth i Ben ar 31 Mawrth 2024**

## Cwmni Eginio Cyfyngedig

### Cynnwys y Datganiadau Ariannol ar gyfer y flwyddyn a ddaeth i ben ar 31 Mawrth 2024

	<b>Tudalen</b>
<b>Gwybodaeth am y Cwmni</b>	1
<b>Adroddiad y Cyfarwyddwyr</b>	2
<b>Adroddiad yr Archwilwyr Annibynnol</b>	3
<b>Datganiad Incwm</b>	6
<b>Mantolen</b>	7
<b>Nodiadau ar y Datganiadau Ariannol</b>	8
<b>Cyfrif Masnachu ac Elw a Cholled</b>	11

**Cwmni Eginio Cyfyngedig**  
**Gwybodaeth am y Cwmni**  
**ar gyfer y flwyddyn a ddaeth i ben ar 31 Mawrth 2024**

**CYFARWYDDWYR:** Mr R S B Davies  
Ms S Evans  
Mr A P Raymant

**SWYDDFA GOFRESTREDIG:** Llywodraeth Cymru  
Doc Fictoria  
Caernarfon  
Gwynedd  
LL55 1TH

**RHIF COFRESTREDIG:** 13475029 (Cymru a Lloegr)

**CYFRIFWYR:** Salisbury & Company Business Solutions Limited  
Archwilwyr Statudol  
Cyfrifwyr Siartredig  
Irish Square  
Ffordd Dinbych Uchaf  
Llanelwy  
Sir Ddinbych  
LL17 0RN

## Cwmni Eginio Cyfyngedig

### Adroddiad y Cyfarwyddwyr ar gyfer y flwyddyn a ddaeth i ben ar 31 Mawrth 2024

Mae'r cyfarwyddwyr yn cyflwyno eu hadroddiad gyda datganiadau ariannol y cwmni ar gyfer y flwyddyn a ddaeth i ben ar 31 Mawrth 2024.

#### PRIF WEITHGAREDD

Prif weithgaredd y cwmni yn y flwyddyn sy'n cael ei hadolygu oedd Datblygu prosiectau adeiladu.

#### CYFARWYDDWYR

Mae'r cyfarwyddwyr a welir isod wedi bod yn y swydd drwy gydol y cyfnod cyfan o 1 Ebrill 2023 hyd ddyddiad yr adroddiad hwn.

Mr R S B Davies  
Ms S Evans  
Dr J I Jones  
Mr A P Raymant

Mae newidiadau eraill o ran cyfarwyddwyr sy'n dal swydd fel a ganlyn:

Daeth cyfnod Dr J I Jones fel cyfarwyddwr i ben ar ôl 31 Mawrth 2024 ond cyn dyddiad yr adroddiad hwn.

#### DATGANIAD O GYFRIFOLDEBAU'R CYFARWYDDWYR

Mae'r cyfarwyddwyr yn gyfrifol am baratoi Adroddiad y Cyfarwyddwyr a'r datganiadau ariannol yn unol â'r gyfraith a'r rheoliadau perthnasol.

Yn unol â'r gyfraith cwmnïau mae'n ofynnol i'r cyfarwyddwyr baratoi datganiadau ariannol ar gyfer pob blwyddyn ariannol. O dan y gyfraith honno mae'r cyfarwyddwyr wedi dewis paratoi'r datganiad ariannol yn unol ag Arferion Cyfrifyddu a Dderbynnir yn Gyffredinol yn y Deyrnas Unedig (Safonau Cyfrifyddu'r Deyrnas Unedig a'r gyfraith berthnasol). O dan y gyfraith cwmnïau ni ddylai'r cyfarwyddwyr gymeradwyo'r datganiadau ariannol oni bai eu bod yn fodlon eu bod yn rhoi darlun cywir a theg o sefyllfa'r cwmni ac o elw neu golled y cwmni yn ystod y cyfnod hwnnw. Wrth baratoi'r datganiadau ariannol hyn, mae'n ofynnol i'r cyfarwyddwyr wneud y canlynol:

- dewis polisïau cyfrifyddu addas ac yna eu gweithredu'n gyson;
- gwneud penderfyniadau ac amcangyfrifon cyfrifyddu sy'n rhesymol ac yn ddarbodus;
- paratoi'r datganiadau ariannol ar sail busnes gweithredol oni bai ei bod yn amhriodol tybio y bydd y cwmni yn parhau mewn busnes.

Mae'r cyfarwyddwyr yn gyfrifol am gadw cofnodion cyfrifyddu digonol sy'n dangos ac egluro trafodion y cwmni a datgelu â chywirdeb rhesymol, ar unrhyw adeg, sefyllfa ariannol y cwmni a'u galluogi i sicrhau bod y datganiadau ariannol yn cydymffurfio â Deddf Cwmnïau 2006. Maent hefyd yn gyfrifol am ddiogelu asedau'r cwmni a thrwy hynny am gymryd camau rhesymol i atal a chanfod twyll ac afreolaidd-dra arall.

#### DATGANIAD YNGHYLCH DATGELU GWYBODAETH I'R ARCHWILWYR

Hyd y gwyr cyfarwyddwyr y cwmni, nid oes unrhyw wybodaeth archwilio berthnasol (fel y'i diffiniwyd gan Adran 418 o Ddeddf Cwmnïau 2006) nad yw archwilwyr y cwmni yn ymwybodol ohoni, ac mae pob cyfarwyddwr wedi cymryd yr holl gamau y dylai ef/hi fod wedi eu cymryd fel cyfarwyddwr er mwyn gwneud ei hun yn ymwybodol o unrhyw wybodaeth archwilio berthnasol ac i sicrhau bod archwilwyr y cwmni yn ymwybodol o'r wybodaeth honno.

Paratowyd yr adroddiad hwn yn unol â darpariaethau Rhan 15 o Ddeddf Cwmnïau 2006 sy'n ymwneud â chwmnïau bach.

#### AR RAN Y BWRDD:

Mr A P Raymant - Cyfarwyddwr

Dyddiad: 22 Gorffennaf 2024

## Adroddiad yr Archwilwyr Annibynnol i Aelodau Cwmni Eginio Cyfyngedig

### Barn

Rydym wedi archwilio datganiadau ariannol Cwmni Eginio Cyfyngedig (y 'cwmni') am y cyfnod a ddaeth i ben ar 31 Mawrth 2024 sy'n cynnwys y Datganiad Incwm, y Fantolen a Nodiadau i fynd gyda'r Datganiadau Ariannol, gan gynnwys crynodeb o bolisiâu cyfrifyddu perthnasol. Y fframwaith ar gyfer adroddiadau ariannol a ddefnyddiwyd wrth eu paratoi yw'r gyfraith berthnasol a Safonau Cyfrifyddu'r Deyrnas Unedig, gan gynnwys Safon Adrodd Ariannol 102, sef y 'Safon Adrodd Ariannol sy'n berthnasol yn y DU a Gweriniaeth Iwerddon' (Arferion Cyfrifyddu a Dderbynnir yn Gyffredinol yn y Deyrnas Unedig).

Yn ein barn ni, mae'r datganiadau ariannol:

- yn rhoi darlun cywir a theg o sefyllfa'r cwmni ar 31 Mawrth 2024 ac o'i elw am y flwyddyn a ddaeth i ben bryd hynny;
- wedi cael eu paratoi'n briodol yn unol â'r Arferion Cyfrifyddu a Dderbynnir yn Gyffredinol yn y Deyrnas Unedig; ac
- wedi cael eu paratoi yn unol â gofynion Deddf Cwmnïau 2006.

### Sail ar gyfer y farn

Cynhaliwyd ein harchwiliad yn unol â Safonau Archwilio Rhyngwladol (y DU) (ISAs (UK)) a'r gyfraith berthnasol. Disgrifir ein cyfrifoldebau o dan y safonau hynny ymhellach yn adran cyfrifoldebau'r Archwilwyr ar gyfer archwilio datganiadau ariannol ein hadroddiad. Rydym yn annibynnol ar y cwmni yn unol â'r gofynion moesegol sy'n berthnasol i'n harchwiliad o'r datganiadau ariannol yn y DU, gan gynnwys Safon Foesegol y Cyngor Adrodd Ariannol (FRC), ac rydym wedi cyflawni ein cyfrifoldebau moesegol eraill yn unol â'r gofynion hyn. Credwn fod y dystiolaeth archwilio a gawsom yn ddigonol ac yn briodol i ddarparu sail ar gyfer ein barn.

### Casgliadau yn ymwneud â busnes gweithredol

Wrth archwilio'r datganiadau ariannol, rydym wedi dod i'r casgliad bod defnydd y cyfarwyddwyr o'r sail busnes gweithredol o gyfrifyddu wrth baratoi'r datganiadau ariannol yn briodol.

Yn seiliedig ar y gwaith rydym wedi'i gyflawni, nid ydym wedi nodi unrhyw ansicrwydd perthnasol sy'n ymwneud â digwyddiadau neu amodau a allai, yn unigol neu ar y cyd, fwrw amheuaeth sylweddol ar allu'r cwmni i barhau fel busnes gweithredol am gyfnod o ddeuddeng mis o leiaf o'r adeg y mae'r datganiadau ariannol yn cael eu hawdurdodi i'w cyhoeddi.

Disgrifir ein cyfrifoldebau a chyfrifoldebau'r cyfarwyddwyr mewn cysylltiad â busnes gweithredol yn adrannau perthnasol yr adroddiad hwn.

### Gwybodaeth arall

Y cyfarwyddwyr sy'n gyfrifol am yr wybodaeth arall. Mae'r wybodaeth arall yn cynnwys yr wybodaeth yn Adroddiad y Cyfarwyddwyr, ond nid yw'n cynnwys y datganiadau ariannol ac Adroddiad yr Archwilwyr arno.

Nid yw ein barn am y datganiadau ariannol yn ymdrin â'r wybodaeth arall, a heblaw i'r graddau y nodir yn benodol fel arall yn ein hadroddiad, nid ydym yn mynegi unrhyw fath o gasgliad sicrwydd ar hynny.

Mewn cysylltiad â'n harchwiliad o'r datganiadau ariannol, ein cyfrifoldeb ni yw darllen yr wybodaeth arall ac, wrth wneud hynny, ystyried a yw'r wybodaeth arall yn sylweddol anghyson â'r datganiadau ariannol neu'r wybodaeth a gawsom yn yr archwiliad, neu a yw'n ymddangos ei bod wedi ei chamddatgan yn sylweddol mewn ffordd arall. Os byddwn yn nodi anghysondebau perthnasol o'r fath neu'r hyn sy'n ymddangos yn gamddatganiadau perthnasol, mae'n ofynnol i ni benderfynu a yw hyn yn arwain at gamddatganiad sylweddol yn y datganiadau ariannol eu hunain. Os byddwn yn dod i'r casgliad, yn seiliedig ar y gwaith rydym wedi'i wneud, fod yna gamddatganiad sylweddol o'r wybodaeth arall hon, mae'n ofynnol i ni adrodd y ffaith honno. Nid oes gennym ddim i'w adrodd yn hyn o beth.

### Barn ar faterion eraill a ragnodir yn Neddf Cwmnïau 2006

Yn ein barn ni, ar sail y gwaith a wnaethpwyd yn ystod yr archwiliad:

- mae'r wybodaeth a roddir yn Adroddiad y Cyfarwyddwyr ar gyfer y flwyddyn ariannol y paratowyd y datganiadau ariannol ar eu cyfer yn gyson â'r datganiadau ariannol; ac
- mae Adroddiad y Cyfarwyddwyr wedi'i baratoi yn unol â gofynion cyfreithiol perthnasol.

## Adroddiad yr Archwilwyr Annibynnol i Aelodau Cwmni Eginio Cyfyngedig

### Materion y mae'n ofynnol i ni adrodd arnynt drwy eithriad

Yng ngoleuni'r wybodaeth a'r ddealltwriaeth o'r cwmni a'i amgylchedd a gafwyd yn ystod yr archwiliad, nid ydym wedi nodi camddatganiadau perthnasol yn Adroddiad y Cyfarwyddwyr.

Nid oes gennym unrhyw beth i'w adrodd mewn perthynas â'r materion canlynol y mae Deddf Cwmnïau 2006 yn ei gwneud yn ofynnol i ni roi gwybod i chi amdanynt os, yn ein barn ni:

- ni chadwyd cofnodion cyfrifyddu digonol, neu ni dderbyniwyd ffurflenni sy'n ddigonol ar gyfer ein harchwiliad gan ganghennau nad ydym wedi ymweld â hwy; neu
- nid yw'r datganiadau ariannol yn gyson â'r cofnodion a'r ffurflenni cyfrifyddu; neu
- ni wneir datgeliadau penodol o dâl cyfarwyddwyr sy'n ofynnol dan y gyfraith; neu
- nid ydym wedi derbyn yr holl wybodaeth ac esboniadau sydd eu hangen arnom ar gyfer ein harchwiliad; neu
- nid oedd hawl gan y cyfarwyddwyr i baratoi'r datganiadau ariannol yn unol â'r gyfundrefn ar gyfer cwmnïau bach a manteisio ar yr eithriad cwmnïau bach wrth baratoi Adroddiad Strategol neu wrth baratoi Adroddiad y Cyfarwyddwyr.

### Cyfrifoldebau cyfarwyddwyr

Fel yr eglurir yn llawnach yn Natganiad Cyfrifoldebau'r Cyfarwyddwyr a nodir ar dudalen dau, mae'r cyfarwyddwyr yn gyfrifol am baratoi'r datganiadau ariannol ac am fod yn fodlon eu bod yn rhoi darlun cywir a theg, ac am y fath reolaeth fewnol y mae'r cyfarwyddwyr yn penderfynu ei bod yn angenrheidiol er mwyn gallu paratoi datganiadau ariannol sy'n rhydd o gamddatganiadau perthnasol, boed hynny oherwydd twyll neu wall.

Wrth baratoi'r datganiadau ariannol, mae'r cyfarwyddwyr yn gyfrifol am asesu gallu'r cwmni i barhau fel busnes gweithredol, gan ddatgelu, fel y bo'n berthnasol, faterion sy'n ymwneud â busnes gweithredol a defnyddio sail cyfrifyddu ar gyfer busnes gweithredol oni bai fod y cyfarwyddwyr naill ai'n bwriadu diddymu'r cwmni neu roi'r gorau i weithredu, neu nad oes ganddynt unrhyw ddewis arall realistig ond gwneud hynny.

### Cyfrifoldebau'r archwilwyr am archwilio'r datganiadau ariannol

Ein hamcanion yw cael sicrwydd rhesymol ynghylch a yw'r datganiadau ariannol yn eu cyfarwydd yn rhydd o gamddatganiadau perthnasol, boed hynny oherwydd twyll neu wall, a chyhoeddi Adroddiad Archwilwyr sy'n cynnwys ein barn. Mae sicrwydd rhesymol yn lefel uchel o sicrwydd, ond nid yw'n warant y bydd archwiliad a gynhelir yn unol â Safonau Archwilio Rhyngwladol (y DU) bob amser yn canfod camddatganiad perthnasol pan fydd yn bodoli. Gall camddatganiadau ddeillio o dwyll neu wall, ac fe'u hystyrir yn berthnasol os, yn unigol neu gyda'i gilydd, y gellid yn rhesymol disgwyl iddynt ddylanwadu ar benderfyniadau economaidd defnyddwyr a wneir ar sail y datganiadau ariannol hyn.

Mae manylion ynghylch i ba raddau y mae ein gweithdrefnau'n gallu canfod afreolaidd-dra, gan gynnwys twyll, wedi'u nodi isod:

Cawsom ddealltwriaeth o'r fframwaith cyfreithiol a rheoleiddiol sy'n berthnasol i'r cwmni a'r diwydiant y mae'n gweithredu ynddo, ac ystyriwyd risg gweithredoedd gan y cwmni a oedd yn torri'r cyfreithiau a'r rheoliadau perthnasol, gan gynnwys twyll.

Dyluniwyd gweithdrefnau archwilio i ymateb i'r risg, gan gydnabod bod y risg o beidio â chanfod camddatganiad perthnasol oherwydd twyll yn uwch na'r risg o beidio â chanfod un sy'n deillio o wall, gan y gallai twyll olygu celu'n fwriadol drwy, er enghraifft, ffugio neu gamddatganiadau bwriadol, neu drwy gydgyllwyo.

Canolbwyntiwyd ar gyfreithiau a rheoliadau a allai arwain at gamddatganiad perthnasol yn y datganiadau ariannol, gan gynnwys, ymysg nifer o rai eraill, Deddf Cwmnïau 2006 a deddfwriaeth treth y DU. Roedd ein profion yn cynnwys cytuno ar ddatgeliadau'r datganiad ariannol i ddogfennau ategol sylfaenol, ymholiadau i'r rheolwyr ac ymholiadau i'r cwnsler cyfreithiol. Mae cyfyngiadau cynhenid yn y gweithdrefnau archwilio a ddisgrifir uchod ac, po bellaf yw diffyg cydymffurfio â chyfreithiau a rheoliadau oddi wrth y digwyddiadau a'r trafodion sy'n cael eu hadlewyrchu yn y datganiadau ariannol, y lleiaf tebygol fyddem ni o ddod yn ymwybodol ohono.

Ni nodwyd unrhyw faterion archwilio allweddol yn ymwneud ag afreolaidd-dra, gan gynnwys twyll. Fel ym mhob un o'n harchwiliadau, fe wnaethom hefyd roi sylw i'r risg y gallai rheolwyr ddiystyru mesurau rheoli mewnol, gan gynnwys profi dyddyfrau a gwerthuso a oedd tystiolaeth o duedd gan y cyfarwyddwyr a oedd yn dangos risg o gamddatganiad perthnasol o ganlyniad i dwyll.

Ceir disgrifiad pellach o'n cyfrifoldebau ar gyfer archwilio'r datganiadau ariannol ar wefan y Cyngor Adrodd Ariannol yn [www.frc.org.uk/auditorsresponsibilities](http://www.frc.org.uk/auditorsresponsibilities). Mae'r disgrifiad hwn yn rhan o Adroddiad yr Archwilwyr.

## Cwmni Egino Cyfyngedig

### Adroddiad yr Archwilwyr Annibynnol ar gyfer y flwyddyn a ddaeth i ben ar 31 Mawrth 2024

#### Defnydd o'n hadroddiad

Cyflwynir yr adroddiad hwn i aelodau'r cwmni yn unig, fel corff, yn unol â Phennod 3 o Ran 16 o'r Ddeddf Cwmnïau. Mae ein gwaith archwilio wedi'i wneud er mwyn i ni allu datgan i aelodau'r cwmni y materion hynny y mae'n ofynnol i ni eu datgan iddynt mewn Adroddiad Archwilwyr ac nid at unrhyw ddiben arall. I'r graddau llawnaf a ganiateir gan y gyfraith, nid ydym yn derbyn nac yn cymryd cyfrifoldeb dros unrhyw un ac eithrio'r cwmni ac aelodau'r cwmni fel corff, am ein gwaith archwilio, am yr adroddiad hwn, nac am y farn a luniwyd gennym.



Martin Steven Barrett (Uwch Archwilydd Statudol)  
dros ac ar ran Williams Denton Cyf  
Cyfrifwyr Ardystiedig Siartredig  
Archwilwyr Statudol  
Glaslyn  
Ffordd y Parc  
Parc Menai  
Bangor  
Gwynedd  
LL57 4FE

22 Gorffennaf 2024

**Cwmni Eginio Cyfyngedig**

**Datganiad Incwm  
ar gyfer y flwyddyn a ddaeth i ben ar 31 Mawrth 2024**

Nodiadau	2024 £	2023 £
<b>GRANTIAU</b>	1,677,656	1,088,028
Ffioedd proffesiynol am gyflawni rhaglen	<u>(1,022,396)</u>	<u>(391,555)</u>
<b>ELW GROS</b>	655,260	696,473
Treuliau gweinyddol	<u>(655,260)</u>	<u>(696,473)</u>
<b>ELW GWEITHREDOL ac ELW CYN TRETHIANT</b>	-	-
Treth ar elw	<u>-</u>	<u>-</u>
<b>ELW AM Y FLWYDDYN ARIANNOL</b>	<u><u>-</u></u>	<u><u>-</u></u>

Mae'r nodiadau'n rhan o'r datganiadau ariannol hyn

Cwmni Eginio Cyfyngedig (Rhif cofrestredig: 13475029)

Mantolen  
31 Mawrth 2024

	Nodiadau	2024	2023
		£	£
<b>ASEDAU SEFYDLOG</b>			
Asedau diriaethol	5	2,571	4,625
<b>ASEDAU CYFREDOL</b>			
Dyledwyr	6	9,835	11,454
Arian yn y banc		<u>43,659</u>	<u>22,268</u>
		53,494	33,722
<b>CREDYDWYR</b>			
Symiau sy'n ddyledus mewn un flwyddyn	7	<u>53,494</u>	<u>33,721</u>
<b>ASEDAU CYFREDOL NET</b>		-	1
<b>CYFANSWM YR ASEDAU LLAI RHWYMEDIGAETHAU CYFREDOL</b>		2,571	4,626
<b>CREDYDWYR</b>			
Symiau sy'n ddyledus ar ôl mwy na blwyddyn	8	<u>2,570</u>	<u>4,625</u>
<b>ASEDAU NET</b>		<u>1</u>	<u>1</u>
<b>CYFALAF A CHRONFEYDD WRTH GEFN</b>		1	1
Cyfalaf cyfranddaliadau wedi ei alw		<u>1</u>	<u>1</u>

Paratowyd y datganiadau ariannol yn unol â'r darpariaethau sy'n berthnasol i gwmnïau sy'n destun y gyfundrefn ar gyfer cwmnïau bach.

Cafodd y datganiadau ariannol eu cymeradwyo a'u hawdurdodi ar gyfer eu cyhoeddi gan y Bwrdd Cyfarwyddwyr ar ..... ac fe'u llofnodwyd ar ei ran gan:



.....  
Mr A P Raymant - Cyfarwyddwr

Dyddiad : 22 Gorffennaf 2024

## Cwmni Eginio Cyfyngedig

### Nodiadau i fynd gyda'r Datganiadau Ariannol ar gyfer y flwyddyn a ddaeth i ben ar 31 Mawrth 2024

#### 1. GWYBODAETH STATUDOL

Mae Cwmni Eginio Cyfyngedig yn gwmni preifat, cyfyngedig drwy gyfrannau, wedi'i gofrestru yng Nghymru a Lloegr. Mae rhif cofrestredig y cwmni a chyfeiriad y swyddfa gofrestredig i'w gweld ar y dudalen Gwybodaeth am y Cwmni.

#### 2. POLISI'AU CYFRIFYDDU

##### Sail paratoi'r datganiadau ariannol

Paratowyd y datganiadau ariannol hyn yn unol â Safon Adrodd Ariannol 102, "Y Safon Adrodd Ariannol sy'n berthnasol yn y DU a Gweriniaeth Iwerddon", gan gynnwys darpariaethau Adran 1A, "Endidau Bach" a Deddf Cwmnïau 2006. Paratowyd y datganiadau ariannol o dan y confensiwn cost hanesyddol.

##### Trosiant

Mesurir grantiau ar werth teg yr ystyriaeth a dderbynnir neu y gellir ei derbyn, ac eithrio disgowntiau, ad-daliadau, treth ar werth a threthi gwerthu eraill.

##### Asedau sefydlog diriaethol

Darperir dibrisiant ar y cyfraddau blynyddol a ganlyn er mwyn dileu pob ased dros ei oes ddefnyddiol amcangyfrifedig. Offer a pheiriannau ac ati - 33% ar falans gostyngol

##### Trethiant

Mae trethiant ar gyfer y flwyddyn yn cynnwys treth gyfredol a gohiriedig. Cydnabyddir treth yn y Datganiad Incwm, ac eithrio i'r graddau y mae'n ymwneud ag eitemau sy'n cael eu cydnabod mewn incwm cynhwysfawr arall neu'n uniongyrchol mewn ecwiti.

Nid yw asedau a rhwymedigaethau trethiant cyfredol neu ohiriedig yn cael eu disgowntio.

Cydnabyddir treth gyfredol fel swm y dreth sy'n daladwy gan ddefnyddio'r cyfraddau treth a chyfreithiau sydd wedi'u deddfu neu eu deddfu'n sylweddol erbyn dyddiad y fantolen.

##### Treth ohiriedig

Cydnabyddir treth ohiriedig mewn perthynas â'r holl wahaniaethau amseru sydd wedi tarddu ond heb eu gwrthdroi ar ddyddiad y fantolen.

Mae gwahaniaethau amseru yn deillio o gynnwys incwm a threuliau mewn asesiadau treth mewn cyfnodau sy'n wahanol i'r rhai lle cânt eu cydnabod mewn datganiadau ariannol. Mesurir treth ohiriedig gan ddefnyddio cyfraddau treth a chyfreithiau sydd wedi'u deddfu neu eu deddfu'n sylweddol erbyn diwedd y flwyddyn ac y disgwylir iddynt fod yn berthnasol i wrthdroi'r gwahaniaeth amseru.

Dim ond i'r graddau ei bod yn debygol y cânt eu hadennill yn erbyn gwrthdroi rhwymedigaethau treth ohiriedig neu elw trethadwy arall yn y dyfodol y cydnabyddir colledion treth heb eu rhyddhau ac asedau treth ohiriedig eraill.

##### Ymrwymadau hurbwrcasu a phrydlesu

Codir rhenti a delir o dan brydlesi gweithredu ar elw neu golled ar sail llinell syth dros gyfnod y brydles.

##### Costau pensiwn a buddion ôl-ymddeol eraill

Mae'r cwmni'n gweithredu cynllun pensiwn cyfraniadau diffiniedig. Codir cyfraniadau sy'n daladwy i gynllun pensiwn y cwmni ar elw neu golled yn y cyfnod y maent yn berthnasol iddo.

#### 3. GWEITHWYR CYFLOGEDIG A CHYFARWYDDWYR

Nifer cyfartalog y gweithwyr cyflogedig yn ystod y flwyddyn oedd 6 (2023 - 6).

#### 4. ELW GWEITHREDOL

Nodir yr elw gweithredol ar ôl codi:

	2024	2023
	£	£
Dibrisiant – asedau sy'n eiddo i'r cwmni	<u>2,054</u>	<u>1,603</u>

Cwmni Eginio Cyfyngedig

Nodiadau ar y Datganiadau Ariannol – parhad ar gyfer y flwyddyn a ddaeth i ben ar 31 Mawrth 2024

5. **ASEDAU SEFYDLOG DIRIAETHOL**

Offer a pheiriannau ac ati  
£

**COST**

Ar 1 Ebrill 2023  
a 31 Mawrth 2024

6,228

**DIBRSIANT**

Ar 1 Ebrill 2023  
Tâl am flwyddyn

1,603

2,054

Ar 31 Mawrth 2024

3,657

**GWERTH NET AR Y LLYFRAU**

Ar 31 Mawrth 2024

2,571

Ar 31 Mawrth 2023

4,625

6. **DYLEDWYR: SYMIAU SY’N DDYLEDUS MEWN BLWYDDYN**

2024

2023

£

£

Dyledwyr eraill

9,835

11,454

7. **CREDYDWYR: SYMIAU SY’N DDYLEDUS MEWN BLWYDDYN**

2024

2023

£

£

Credydwyr masnach

-

2,298

Credydwyr eraill

53,494

31,423

53,494

33,721

8. **CREDYDWYR: SYMIAU SY’N DDYLEDUS AR ÔL MWY NA BLWYDDYN**

2024

2023

£

£

Grantiau cyfalaf

2,570

4,625

9. **GRANTIAU CYFALAF**

**31 Mawrth 2024    31 Mawrth 2023**

£

£

Gweddill ar 1 Ebrill 2023

4,625

4,809

Cynnydd / (Lleihad) yn y flwyddyn

(2,055)

(184)

Gweddill ar 31 Mawrth 2024

2,570

4,625

10. **SAFON FOESEGOL YR FRC – DARPARIAETH SYDD AR GAEL I ENDIDAU BACH**

Fel busnesau eraill o’n maint a’n natur ni rydym yn defnyddio ein harchwilwyr i baratoi a chyflwyno ffurflenni i’r awdurdodau treth ac yn helpu â’r gwaith o baratoi’r datganiadau ariannol.

11. **GWYBODAETH ARCHWILIO**

Williams Denton Cyf  
Cyfrifwyr Ardystiedig Siartredig  
Archwilwyr Statudol  
13 Trinity Square  
Llandudno,  
Conwy LL30 2RB

## Cwmni Eginio Cyfyngedig

### Nodiadau ar y Datganiadau Ariannol – parhad ar gyfer y flwyddyn a ddaeth i ben ar 31 Mawrth 2024

#### 12. GWYBODAETH GYFFREDINOL

Mae Cwmni Eginio Cyfyngedig yn gwmni preifat, cyfyngedig drwy gyfrannau, sydd wedi'i ymgorffori yng Nghymru a Lloegr. Ei rif cofrestredig yw 13475029.

Cyfeiriad y swyddfa gofrestredig yw Llywodraeth Cymru, Doc Fictoria, Caernarfon, Gwynedd, LL55 1TH.

#### 13. BUSNES GWEITHREDOL

Cymerodd Llywodraeth Cymru ran mewn deialog â Llywodraeth y DU i drafod nawdd a chyllid hirdymor y Cwmni a'i berthynas â GBN. Mae'r trafodaethau hyn yn parhau.

Yn y cyfamser, mae Llywodraeth Cymru yn parhau i gefnogi Cwmni Eginio ac mae wedi darparu cylch gwaith a chyllideb ar gyfer 2024/25 sy'n amodol ar sicrhau cytundeb â Llywodraeth y DU i ddarparu arian cyfatebol. Mae'r ymrwymiad ariannol presennol o £500k gan Lywodraeth Cymru yn ddigon i dalu'r rhagolygon gwariant tan 31 Hydref 2024.

Ar sail y rhagdybiaeth na fydd arian cyfatebol yn dod i'r golwg (neu'n cael ei gadarnhau mewn pryd i sicrhau bod gan y Cwmni arian), mae Cwmni Eginio wedi ailddatblygu ei gynllun hyd at 31 Mawrth 2025 ac wedi argymhell cynnydd yn y cyllid gan Lywodraeth Cymru o £200k er mwyn sicrhau bod y busnes yn parhau'n weithredol am gyfnod y gyllideb flynyddol yn ei gyfanrwydd. Rydym wedi gofyn am gadarnhad erbyn 31 Gorffennaf 2024 fel bod gennym ddigon o amser (3 mis) i derfynu contractau a dod â'r busnes i ben o fewn yr ymrwymiad cyllid presennol.

Nid oes sicrwydd ar hyn o bryd y bydd cyllid ar gael o 1 Ebrill 2025 ymlaen. Disgwylir y bydd y cynllun busnes ar gyfer 2025/26 wedi cael ei gymeradwyo erbyn 31 Rhagfyr 2024 pan fydd Llywodraeth Cymru yn cytuno ar ei dyraniad ariannol a'i hymrwymiad i Gwmni Eginio.

ATODIAD B : CANFYDDIADAU'R ARCHWILIAD

**Amcan yr Archwiliad**

Adolygu Cwmni Eginio yn erbyn themâu llywodraethu corfforaethol, rheolaeth ariannol, a chomisiynu a chaffael 'Sefydliad Iach'.

**Crynodeb Gweithredol**

	Barn am Sicrwydd	Camau Rheoli	Asesiad Risg Sefydliadol	Canolig
	<p>Mae'r system sydd yn ei lle ar gyfer llywodraethiant, rheoli risg a chadw trefn yn gadarn at ei gilydd. Nodwyd rhai problemau, diffyg cydymffurfio neu le i wella a allai amharu ar y gallu i gyflawni amcanion yn y maes a archwiliwyd.</p>	Blaenoriaeth 1	1	<p>Mae ein gwaith archwilio yn cynnwys meysydd y teimlwn fod ganddynt risg sefydliadol uchel ac effaith sylweddol o bosibl.</p> <p>Dylai'r uwch reolwyr a'r Bwrdd ystyried prif gasgliadau'r archwiliad a'r canlyniadau sy'n deillio o hynny.</p>
		Blaenoriaeth 2	5	
		Blaenoriaeth 3	2	
		Cyfanswm	8	

**Prif Gasgliadau**

**Cwmpas Archwilio**



Nid yw Cwmni Eginio (CE) wedi ymrwmo i'r Cod Ymarfer: Cyflogaeth Foesebol mewn Cadwyni Cyflenwi ac nid yw'n dangos ei fod yn cydymffurfio â'r Cod. Mae Llywodraeth Cymru yn disgwyl i sefydliadau sy'n derbyn arian cyhoeddus ymrwmo i'r Cod, ac mae polisiâu caffael a chaethwasiaeth fodern CE yn nodi y bydd yn cydymffurfio â'r Cod.

Yn dilyn trafodaethau â swyddogion allweddol, adolygwyd y tair thema Sefydliad Iach a ganlyn fel rhan o'r archwiliad hwn:

**Rheolaeth Ariannol**

Gosod cyllideb; Cynllun ariannol tymor canolig; Rheoli'r gyllideb; Monitro'r gyllideb; Gwytnwch ariannol; Systemau ariannol; Gwerth am arian



Codwyd pum cam gweithredu Blaenoriaeth 2, yn ymwneud â'r canlynol: Nid yw adroddiadau blynyddol a chyfrifon statudol CE yn cynnwys Datganiad Llywodraethiant Blynyddol, sy'n ofynnol ar gyfer cyrff hyd braich fel CE; Nid oes diffiniad o Werth am Arian ac nid oes targedau wedi'u gosod; Nid oes trefn gwyno; Mae caffael y tu allan i'r trothwyon mewnol cytunedig wedi digwydd heb ddogfennau cymeradwyo ffurfiol; Nid oes cofnodion yn cael eu cadw i ddangos bod staff wedi darllen y Cod Ymddygiad a'u bod yn cytuno i'w ddilyn.

**Llywodraethiant Corfforaethol**

Arweinyddiaeth y sefydliad; Cynllun corfforaethol; Dogfennau llywodraethiant; Polisiâu a gweithdrefnau; Bod yn agored ac yn dryloyw; Gwneud penderfyniadau; Trosolwg a chraffu; Strategaeth cyfathrebu; Ymgynghori â rhanddeiliaid



Mae CE yn rhoi pwyslais ar werth cymdeithasol ac ymgysylltu â rhanddeiliaid yn unol â'u hamcanion corfforaethol. Mae'n gofyn am gyngor a sicrwydd gan nifer o wahanol bartïon allanol i'w helpu i gyflawni ei amcanion. Mae crynodeb o feysydd arferion da wedi'i gynnwys yn yr adran ar Arferion Da ar dudalen 1 y Canfyddiadau a'r Cynllun Gweithredu.

**Comisiynu a Chaffael**

Strategaeth; Polisiâu a gweithdrefnau; Gwerth am arian; Rheoli cyflenwyr; Gwerth cymdeithasol

**Camau Nesaf**

Er ein bod wedi cynnwys argymhellion ôl-weithredol ac argymhellion ar gyfer y dyfodol, gan fod ansicrwydd a fydd y cyllid i'r prosiect hwn yn parhau oherwydd newidiadau ym mlaenoriaethau niwclear Llywodraeth y DU, gallai'r rheolwyr ddewis canolbwyntio ar yr elfennau a fyddai'n galluogi CE i gael set gyflawn o gofnodion llywodraethiant a chaffael. Gellid defnyddio'r argymhellion sy'n canolbwyntio ar y dyfodol i ffurfio polisiâu a gweithdrefnau CE pe bai'r prosiect yn mynd yn ei flaen.

### Arferion Da

Nodwyd y meysydd arferion da a ganlyn:

#### • Llywodraethiant Corfforaethol

- Mae'r Cynnig Busnes, Cynllun Datblygu'r Prosiect a'r Flaenraglen Waith yn nodi'n glir sut y mae Cwmni Eginio (CE) yn bwriadu cyflawni'r amcanion lefel uchel a nodwyd gan Lywodraeth Cymru.
- Mae CE yn gofyn am gyngor a sicrwydd gan bartion allanol. Er enghraifft, cynhaliwyd adolygiad gan Local Partnerships er mwyn asesu beth sydd wedi cael ei gyflawni yn y prosiect a sut mae hyn wedi cael ei weld gan randdeiliaid CE, ac asesu beth allai neu beth ddylai rôl CE fod yn y dyfodol. Rhoddodd Local Partnerships gyngor hefyd wrth greu polisiau allweddol.
- Mae'r Cod Ymddygiad yn hybu diwylliant o ymddiriedaeth a chyfrifoldeb, ac yn gofyn i staff gyfathrebu'n agored ac yn dryloyw, ac osgoi a rhoi gwybod am unrhyw wrthdaro rhwng buddiannau.
- Nodwyd lefel briodol o drafod a herio yn y cofnodion a ddarparwyd ar gyfer cyfarfodydd Grŵp Cynghori Strategol a Bwrdd CE.
- Mae'r Llawlyfr Ymgysylltu a'r Llawlyfr Gwerth Cymdeithasol yn nodi'r dull cyfathrebu ar gyfer rhanddeiliaid ac yn gysylltiedig ag amcanion lefel uchel a'r Egwyddorion Cenedlaethol ar gyfer Ymgysylltu â'r Cyhoedd yng Nghymru.

#### • Rheolaeth Ariannol

- Mae'r gyllideb yn cael ei thrafod a'i chymeradwyo ar lefel Bwrdd, ac mae'r Cynnig Busnes yn nodi'r strategaeth gyfalaf o ran amseru, prynu tir, datblygu offer a chyllideb.
- Mae'r Cynnig Busnes a'r Cynllun Datblygu Prosiect yn gyson â'r Llythyr Cylch Gwaith a bennwyd gan Lywodraeth Cymru.
- Mae adroddiadau chwarterol yn cael eu paratoi gan y Rheolwr Busnes, y Prif Swyddog Gweithredol a'r cyfrifydd allanol, ac mae canlyniadau ariannol yn cael eu rhannu â'r Bwrdd a Llywodraeth Cymru. Mae cyfrifon rheoli yn cael eu rhoi ynghlwm wrth gofnodion y Bwrdd i'w hadolygu, ag eglurhad o'r sefyllfa ariannol ar gyfer y ddau chwarter blaenorol.
- Mae CE wedi parhau o fewn y terfyn cario drosodd o 2% a ganiateir iddynt ar gyfer 2022-23 a 2023-24.
- Mae gan y systemau ariannol a ddefnyddir rai mesurau rheoli integredig yn ymwneud â gwahanu dyletswyddau, a lle nad yw'r rhain yn integredig, mae'r rheolwyr wedi sefydlu mesurau a phrosesau lliniaru drwy rybuddion a monitro i leihau'r cyfle ar gyfer gwallau a thwyll.

#### • Caffael

- Mae'r polisi Caffael yn cael ei gymeradwyo gan y Prif Swyddog Gweithredol ac mae ar gael i'r holl staff drwy safle SharePoint.
- Mae CE yn defnyddio ystod o fframweithiau, platfformau a rhaglenni caffael er mwyn caffael gwasanaethau, er enghraifft Rhaglen Gwerthwyr Niwtral Constellia, SEWTAPS a GwerthwchiGymru. Mae gwerth cymdeithasol yn cael ei gynnwys yn y meini prawf asesu ar gyfer GwerthwchiGymru.
- Comisiynodd CE Arup i wneud Dadansoddiad o Anghenion Lleol er mwyn diffinio'r anghenion yn yr ardal leol, sy'n dangos bod CE yn buddsoddi mewn ymchwil er mwyn symud ymlaen â'i amcanion gwerth cymdeithasol.
- Mae trothwyon caffael CE yn unol â'r trothwyon caffael diweddaraf gan Lywodraeth y DU (Nodyn Polisi Caffael 11/23)
- Canfuwyd bod contract yn ôl y gofyn a adolygwyd yn erbyn y Polisi Caffael a'r Gofrestr Contractau Corfforaethol yn unol â'r polisi.

Canfyddiad 1 Cod Ymarfer: Cyflogaeth Foesegol mewn Cadwyni Cyflenwi	Cam Gweithredu		
<p>Mae polisiau Caethwasiaeth Fodern a Chaffael CE yn nodi bod pob gweithgaredd caffael yn unol â'r 'Cod Ymarfer Cadwyn Gyflenwi Foesegol'.</p> <p>Y Cod Ymarfer y cyfeirir ato yn y Polisi Caffael ac yn y polisi Caethwasiaeth Fodern yw'r 'Cod Ymarfer: Cyflogaeth Foesegol mewn Cadwyni Cyflenwi'<sup>1</sup></p> <p>Cadarnhaodd Llywodraeth Cymru drwy ebost ei bod yn disgwyl i gyrff cyhoeddus sy'n derbyn arian cyhoeddus ymrwymo i'r Cod Ymarfer, yn unol â t.7 o'r Cod. Yn ychwanegol at hyn, mae'r Cod Ymarfer yn nodi bod yn rhaid cael Cynllun Gweithredu a bod yn rhaid cyflwyno'r Datganiad Ysgrifenedig a ganlyn i Lywodraeth Cymru (t.12 y Cod Ymarfer):</p> <ul style="list-style-type: none"> <li>• Nifer y staff sy'n ymwneud â chaffael sydd wedi dilyn hyfforddiant caethwasiaeth fodern ac arferion cyflogaeth foesegol (fel nifer a chanran); a</li> <li>• Nifer y cyflenwyr sydd wedi ymrwymo i'r Cod Ymarfer o ganlyniad i gamau a gymerwyd gan y sefydliad.</li> </ul> <p>Gan nad yw CE wedi ymrwymo i'r Cod Ymarfer, nid yw'r dogfennau hyn wedi'u cynhyrchu.</p>	<p>Mae SWAP yn argymhell:</p> <ol style="list-style-type: none"> <li>Adolygu'r Polisi Caffael a'r Polisi Caethwasiaeth Fodern er mwyn sicrhau bod y Cod Ymarfer cywir yn cael ei adlewyrchu, gan mai'r Cod dan sylw yw'r Cod Ymarfer: Cyflogaeth Foesegol mewn Cadwyni Cyflenwi.</li> <li>Ymrwymo i'r Cod Ymarfer: Cyflogaeth Foesegol mewn Cadwyni Cyflenwi, creu Cynllun Gweithredu a chyflwyno Datganiad Ysgrifenedig i Lywodraeth Cymru.</li> </ol> <p>Ymateb Cwmni Eginio: Byddwn yn adolygu'r Polisi Caffael ac yn adolygu gofynion y Cod Ymarfer.</p>		
	<b>Blaenoriaeth</b>	<b>1</b>	<b>Cyfeirnod SWAP</b> AP#4575
	<b>Swyddog Cyfrifol</b>		Lisa Birks, Rheolwr Busnes
	<b>Amserlen</b>		6 mis

<sup>1</sup> [Cod Ymarfer: Cyflogaeth Foesegol mewn Cadwyni Cyflenwi](#)

Canfyddiad 2 Datganiad Llywodraethiant Blynyddol	Cam Gweithredu		
<p>Mae'n ofynnol i Gyrrff Hyd Braich, fel CE, gynnwys Datganiad Llywodraethiant yn eu hadroddiad blynyddol a chyfrifon, yn ôl y Swyddfa Archwilio Genedlaethol<sup>2</sup>. Er bod cyfeiriad at lywodraethiant yn adroddiadau blynyddol 2021-22 a 2022-23, y cyd-destun yw darparu diweddariad ar y cynnydd presennol a'r cynnydd yn y dyfodol â threfniadau llywodraethiant. Mae Taflen Ffeithiau'r Swyddfa Archwilio Genedlaethol uchod yn nodi elfennau hanfodol Datganiad Llywodraethiant, ac nid yw'r meini prawf hyn wedi'u bodloni yn y ddau adroddiad blynyddol a adolygwyd yn ystod yr archwiliad.</p> <p>Mae'r Gymdeithas Llywodraeth Leol hefyd yn dweud bod Datganiad Llywodraethiant Blynyddol yn ofynnol yn y cyfrifon statudol<sup>3</sup>. Ni welodd yr archwilwyr Ddatganiad Llywodraethiant yng nghyfrifon CE ar gyfer 2021-22 a 2022-23.</p>	Byddwn yn creu Datganiad Llywodraethiant sy'n bodloni'r meini prawf hanfodol ar gyfer Datganiad Llywodraethiant ym mhob adroddiad blynyddol a chyfrifon statudol yn y dyfodol.		
Blaenoriaeth	2	Cyfeirnod SWAP	AP#4548
Swyddog Cyfrifol	Lisa Birks, Rheolwr Busnes		
Amserlen	3 mis		

Canfyddiad 3 Gwerth am Arian	Cam Gweithredu		
<p>Canfu adolygiad o'r gyfres o bolisiau caffael nad oes diffiniad o werth am arian. Yn ogystal, cadarnhaodd trafodaeth â staff allweddol nad oes targedau Gwerth am Arian yn eu lle, ac nad yw Gwerth am Arian yn cael ei adlewyrchu yn y tendr a'r dogfennau canllaw a roddir i gyflenwyr.</p>	<p>Byddwn yn:</p> <ol style="list-style-type: none"> <li>Adolygu'r Polisi Caffael er mwyn cynnwys diffiniad o Werth am Arian</li> <li>Pennu targedau Gwerth am Arian</li> <li>Adlewyrchu ystyriaethau Gwerth am Arian yn y tendr a'r dogfennau canllaw a roddir i gyflenwyr</li> </ol>		
Blaenoriaeth	2	Cyfeirnod SWAP	AP#4610 /
Swyddog Cyfrifol	Lisa Birks, Rheolwr Busnes		
Amserlen	O fewn y 6 mis nesaf		

<sup>2</sup> [Fact sheet: Governance statements - good practice observations from our audits \(nao.org.uk\)](#)

<sup>3</sup> [Must know guide: The statement of accounts | Local Government Association](#)

Canfyddiad 4 Trefn Gwyno	Cam Gweithredu		
Dangosodd adolygiad o'r Gofrestr Polisiâu nad oes polisi cwynion, a chadarnhaodd staff allweddol nad oes proses ffurfiol ar gyfer ymateb i gwynion. Er nad yw CE yn ymdrin yn uniongyrchol â'r cyhoedd, o ran gwasanaeth, mae elfen gymdeithasol gref i'w gylch gwaith, ac o ganlyniad gallai dderbyn cwynion gan y cyhoedd.	Byddwn yn creu trefn gwyno ffurfiol sy'n diffinio beth yw cwyn, sut y bydd yn cael ei thrin, pwy fydd yn gyfrifol am ymdrin â'r gwyn, beth fydd yr amserlen ar gyfer ymdrin â'r gwyn, beth fydd y broses uwchgyfeirio, a phwy fydd yn gyfrifol am fonitro bod cwynion yn cael eu trin mewn ffordd gyson a theg.		
	<b>Blaenoriaeth</b>	<b>2</b>	<b>Cyfeirnod SWAP</b> AP#4519
	<b>Swyddog Cyfrifol</b>	Lisa Birks, Rheolwr Busnes	
	<b>Amserlen</b>	O fewn y 12 mis nesaf	
Byddai CE yn elwa o greu polisi cwynion ffurfiol er mwyn sicrhau bod cwynion yn cael eu nodi a'u hystyried, ac yn cael eu trin mewn ffordd gyson ac o fewn amserlen benodol.			

Canfyddiad 5 Caffael	Cam Gweithredu		
Canfuwyd dau achos o gaffael yn digwydd y tu allan i drothwyon caffael y cytunwyd arnynt ymlaen llaw gan CE yn ystod adolygiad o'r Gofrestr Contractau Corfforaethol yn erbyn y Polisi Caffael:	Byddwn yn:		
<ul style="list-style-type: none"> <li>Roedd Contract 1 yn werth £125,000. Roedd yn ddyfarniad uniongyrchol drwy SEWTAPS. Er hyn, mae'r polisi Caffael yn nodi mai'r uchafswm a ganiateir ar gyfer dyfarniadau uniongyrchol drwy SEWTAPS yw £100,000. Er bod y Prif Swyddog Gweithredol wedi cymeradwyo'r gwariant, nid yw'n ymddangos bod cofnod ffurfiol o gydnabyddiaeth bod y swm hwn yn fwy na'r uchafswm a bennwyd yn y polisi Caffael.</li> <li>Roedd Contract 2 yn werth £10,920, ac ychydig yn fwy na'r trothwy Caffael cytunedig o £10,000. Cynhaliwyd sgwrs lafar yn fewnol i drafod hyn, ond ni chofnodwyd dogfen ffurfiol i gydnabod bod y swm yn fwy na'r uchafswm a bennwyd yn y polisi Caffael.</li> </ul>	<ol style="list-style-type: none"> <li>Sicrhau bod pob gweithgaredd caffael sy'n fwy nag uchafsymiau a gymeradwywyd ymlaen llaw yn cael ei gymeradwyo gan y Prif Swyddog Gweithredol ag asesiad wedi'i ddogfenu.</li> <li>Adolygu'r gofrestr contractau er mwyn sicrhau bod cofnod llawn o gontractau yn cael ei gadw.</li> <li>Sicrhau bod gwiriadau diwydrwydd dyladwy yn cael eu gwneud ar gyfer unrhyw gyflenwyr sy'n cael eu canfod drwy GwerthwchiGymru.</li> <li>Gwneud asesiad o gyflenwyr er mwyn dangos ystyriaeth o effaith methiant cyflenwr ar weithrediadau CE.</li> </ol>		
Mae'r Gofrestr Contractau Corfforaethol yn anghyflawn ar gyfer 2022-2023, â llawer o'r meysydd yn wag, gan gynnwys gwerth contractau. Nodir bod newid staff wedi digwydd ers hynny, a bod y gwaith o gofnodi contractau ar gyfer 2023-24 a 2024-25 wedi gwella.			
Mae CE wedi ymuno â phlatfform GwerthwchiGymru, ffynhonnell gwybodaeth a phorth caffael wedi'i sefydlu gan Lywodraeth Cymru. Nid yw GwerthwchiGymru yn gwneud gwiriadau cywirdeb ariannol neu ddadansoddi busnes ar gyfer y cyflenwyr sy'n cofrestru gyda nhw. Mae'r Cod Llywodraethiant Corfforaethol yn nodi ei bod yn arfer dda i wneud gwiriadau diwydrwydd dyladwy gyda chyflenwyr.	<b>Blaenoriaeth</b>	<b>2</b>	<b>Cyfeirnod SWAP</b> AP#4609
Nid yw CE yn asesu risg eu cyflenwyr yn ôl pa mor hanfodol ydynt i'r busnes ar hyn o bryd. Mae angen i sefydliadau ddangos eu bod yn deall pa effaith y bydd methiant cyflenwr yn ei gael ar eu gweithrediadau a'u gallu i gyflawni eu hamcanion.	<b>Swyddog Cyfrifol</b>	Lisa Birks	
	<b>Amserlen</b>	O fewn y 3 mis nesaf ar gyfer A a B, o fewn y 6 mis nesaf ar gyfer C a D	

## Canfyddiad 6 Cod Ymddygiad

Mae Cod Ymddygiad yn offeryn llywodraethiant hanfodol sy'n nodi disgwyliadau sefydliad o ran ymddygiad staff. Mae Cod Ymddygiad CE yn y Llawlyfr Staff, sydd mewn fformat drafft ar hyn o bryd. Mae'n nodi:

*'Drwy barhau i weithio i Gwmni Egino, mae'r gweithwyr yn cydnabod eu bod wedi darllen, deall, a chytuno i gydymffurfio â darpariaethau'r Cod Ymddygiad hwn. Gallai peidio â chadw at yr egwyddorion hyn arwain at gamau disgyblu priodol.'*

Ar hyn o bryd, ni chedwir cofnod i ddangos pwy sydd wedi darllen y Cod Ymddygiad a chytuno i gydymffurfio ag ef. Mae hyn yn golygu y gall staff honni nad ydynt erioed wedi darllen na chytuno i gydymffurfio â'r Cod, ac o ganlyniad na ellir eu disgyblu am beidio â chydymffurfio ag ef.

Yn ychwanegol at hyn, mae'r Cod Ymddygiad yn cynnwys y ddarpariaeth a ganlyn ynglŷn â rhoi gwybod am achosion o dorri'r Cod:

*'Anogir gweithwyr i roi gwybod am unrhyw achosion o amheuaeth o dorri'r Cod Ymddygiad hwn, polisïau'r cwmni, neu ofynion cyfreithiol. Gellir gwneud adroddiadau yn ddiennw drwy sefydlu sianeli adrodd. Ni fyddwn yn goddef dial ar rywun sy'n chwythu'r chwiban.'*

Nid oes sianel adrodd ddiennw yn weithredol ar hyn o bryd.

Nid yw'r Cod, a'r Llawlyfr Staff, yn cynnwys enw'r sawl sydd wedi ei baratoi, y sawl sydd wedi ei gymeradwyo na'r dyddiad ar y ddogfen.

## Cam Gweithredu

Byddwn yn:

- Cadw cofnod bod y staff i gyd wedi darllen y Cod Ymddygiad a chytuno i gydymffurfio ag ef.
- Adolygu'r mecanweithiau ar gyfer rhoi gwybod am achosion lle mae amheuaeth o dorri'r Cod Ymddygiad.
- Adolygu'r Cod Ymddygiad a'r Llawlyfr Staff er mwyn cynnwys enw'r sawl sydd wedi ei baratoi, enw'r sawl sydd wedi ei gymeradwyo, dyddiad yr adolygiad diwethaf a dyddiad yr adolygiad nesaf.

**Blaenoriaeth**

**2**

**Cyfeirnod SWAP**

AP#4608

**Swyddog Cyfrifol**

Lisa Birks, Rheolwr Busnes

**Amserlen**

O fewn y 12 mis nesaf

Canfyddiad 7 Tracio Camau Gweithredu Arweinwyr	Cam Gweithredu			
<p>Cynhelir cyfarfodydd wythnosol ar gyfer y tîm arweinyddiaeth yn CE. Er hyn, nid oes Cylch Gwaith yn ei le er mwyn rheoli cyfarfodydd y tîm arweinyddiaeth.</p> <p>Er bod cofnod yn cael ei gadw o gamau gweithredu a chanlyniadau'r cyfarfodydd wythnosol hyn, nid oes cofnod o'r amserlen ar gyfer cwblhau'r camau gweithredu, ac nid yw tracio'r gwaith o gwblhau camau gweithredu wedi'i ddiffinio yn y cofnod.</p>	<p>Byddwn yn:</p> <ol style="list-style-type: none"> <li>Ystyried manteision creu Cylch Gorchwyl er mwyn rheoli'r cyfarfodydd wythnosol.</li> <li>Adolygu'r Cofnod o Gamau Gweithredu er mwyn cynnwys amserlenni ar gyfer cwblhau camau gweithredu a chynnydd / cwblhau'r camau gweithredu.</li> </ol>			
<b>Blaenoriaeth</b>	<b>3</b>	<b>Cyfeirnod SWAP</b>	AP#4607	
<b>Swyddog Cyfrifol</b>	Lisa Birks, Rheolwr Busnes			
<b>Amserlen</b>	3 mis			

Canfyddiad 8 Templedi Polisi	Cam Gweithredu			
<p>Nid yw Polisi Cerdyn Credyd y Cwmni yn fformat polisiâu arferol CE, ac nid oes dyddiad wedi'i ysgrifennu ar y ddogfen nac enw'r sawl sydd wedi cymeradwyo'r ddogfen – mae'r wybodaeth hon wedi'i chofnodi yn y Gofrestr Polisiâu. Nodir bod CE wedi buddsoddi mewn ailfrandio yn ddiweddar a'i fod yn aros am ganlyniad hyn cyn cysoni'r holl bolisiau.</p> <p>Mae templed polisiâu cyfredol CE yn gofyn i'r sawl sy'n llunio'r polisiâu nodi enw unigolyn yn unig ar y ddogfen, ac nid teitl ei swydd. O ganlyniad, nid yw'n eglur i adolygwr allanol pwy yw pob unigolyn ac a oes ganddo'r awdurdod priodol i greu neu gymeradwyo'r polisi. Mae defnyddio teitlau swyddi ar bolisiau hefyd yn lleihau'r baich gweinyddol wrth adolygu polisiâu.</p>	<p>Byddwn yn:</p> <ol style="list-style-type: none"> <li>Adolygu Polisi Cardiau Credyd y Cwmni er mwyn sicrhau ei fod mewn templed sy'n gyson â holl bolisiau CE, a bod yr holl wybodaeth llywodraethiant allweddol wedi'i chynnwys.</li> <li>Cynnwys teitlau swyddi mewn polisiâu er mwyn sicrhau bod adolygwyr yn gallu gweld bod y bobl briodol yn creu ac yn cymeradwyo'r dogfennau.</li> </ol>			
<b>Blaenoriaeth</b>	<b>3</b>	<b>Cyfeirnod SWAP</b>	AP#4599	
<b>Swyddog Cyfrifol</b>	Lisa Birks, Rheolwr Busnes			
<b>Amserlen</b>	3 mis			