

cwmni

Egino

Y CYFLE YN
NHRAWSFYNYDD



» CYFLWYNIAD

Mae gan Drawsfynydd dreftadaeth niwclear yn mynd yn ôl dros 60 o flynyddoedd i'r amser pryd y cafodd yr orsaf drydan bresennol ei chodi a'i hagor yn 1965. Dros gyfnod o 26 o flynyddoedd, cynhyrchodd yr orsaf 69 awr terawat (TWh) o drydan carbon isel gan gyflogi cannoedd o bobl yn ei hanterth. Daeth y cynhyrchu trydan i ben yn 1991 ac mae'r orsaf wedi bod yn cael ei dadgomisiynu ers 1993.

Erbyn heddiw mae cyfle cyffrous i ddod â thechnoleg niwclear newydd i'r safle i greu gwaith, rhoi hwb i economi'r ardal a hybu manteision cymdeithasol i'r gymuned leol, rhanbarth ehangach Gogledd Cymru a thros y DU i gyd.

Fel y cwmni datblygu ar gyfer y safle, mae Cwmni Egino'n rhoi cynigion manwl at ei gilydd ar gyfer sefydlu adweithydd niwclear modiwlaid bach yn Nhrawsfynydd, gyda'r nod o gael caniatâd i'w adeiladu erbyn diwedd y degawd. Yn ogystal â chreu twf yn lleol, rhanbarthol a chenedlaethol, bydd hyn yn cynhyrchu trydan glân a dibynadwy i helpu i ateb y galw cynyddol am ynni, lleihau ein dibyniaeth ar danwyddau ffosil a chyfrannu tuag at ddatgarboneiddio yn y frwydr yn erbyn newid hinsawdd.

» CWMNI EGINO

Sefydlwyd Cwmni Eginio gan Lywodraeth Cymru yn 2021 i ddarparu Rhaglen Datblygu Safle Trawsfynydd ac adeiladu ar waith Parth Menter Eryri. Yn unol â'r Rhaglen Datblygu Safle, pwrpas craidd y cwmni yw creu swyddi cynaliadwy a hyrwyddo adfywiad economaidd a chymdeithasol drwy hybu datblygiad safle'r orsaf niwclear yn Nhrawsfynydd.

Ein gweledigaeth yw mai Trawsfynydd fydd y safle ar gyfer adeiladu'r Adweithydd Modiwlaid Bach (SMR) cyntaf yn y DU; bydd Gogledd Cymru'n cael ei hadnabod fel canolfan ragoriaeth ar gyfer ynni carbon isel; a bydd ansawdd bywyd pobl yn well.

Mae'r weledigaeth hon yn cysylltu'r cyfle economaidd-gymdeithasol i sefydlu SMR yn Nhrawsfynydd i'r galw cynyddol am ynni carbon isel sicr er mwyn dadgarboneiddio system drydan y DU a lleihau ein dibyniaeth ar fewnforio tanwydd.



Mae Adweithyddion Modiwlaid Bach (SMR) yn fersiwn lai o adweithyddion niwclear traddodiadol ac yn gallu gweithio'n hyblyg ar safleoedd llai - fel Trawsfynydd. Nod y DU yw datblygu adweithyddion SMR y gellir eu defnyddio'n ddiymdroi i gyflenwi gwres a phŵer.

Gallai adweithyddion SMR fod yn rhatach a darparu trydan yn gynt nag adweithyddion mawr confensiynol. Wedi eu gweithgynhyrchu mewn ffatri, cludir cydrannau (modiwlau) cyfan i'w cydosod yn derfynol ar y safle. Bydd adweithyddion SMR yn darparu trydan glân, hyblyg a sicr, a hefyd yn creu

swyddi da, twf ac adfywiad rhanbarthol a chenedlaethol, cyfleoedd allforio a chanolfan sgiliau ac ymchwil a datblygu newydd.

Mae nifer o wahanol fathau o adweithyddion SMR yn cael eu dylunio ar hyn o bryd, gyda'r gwahanol adweithyddion yn cynhyrchu rhwng tua 20MW a 470MW o drydan yr un. Gall rhai o'r dyluniadau gael eu haddasu i ddarparu gwres hefyd. O ran allbwn maen nhw'n gymharol i'r ddau adweithydd a oedd yn yr orsaf wreiddiol yn Nhrawsfynydd, ond fel arfer yn llai.

Eginio



Y gair Cymraeg am egin neu flagur yn tyfu yw 'eginio'. Mae'n cyfleu rôl Cwmni Eginio gyda datblygu'r cysyniad o ddatblygiad niwclear newydd yn Nhrawsfynydd a'i droi'n brosiect ymarferol a realistig i'w ddarparu. Rhaid gwneud llawer iawn o waith cyn y gall unrhyw ddatblygu gweledol ddigwydd; yn union fel y mae hadyn yn cael ei blannu yn y ddaear, mae angen ei feithrin a chreu'r amodau iawn cyn gweld yr egin yn tyfu.

» Y CYFLE

Tyfu'r economi

Mae gan sefydlu SMR yn Nhrawsfynydd botensial i greu dros 400 o swyddi da'n lleol yn ystod y 60+ mlynedd y byddai'n weithredol, a miloedd o swyddi ychwanegol yn ystod y cyfnod adeiladu. Bydd hyn yn hybu twf economaidd lleol a rhanbarthol a helpu i sicrhau dyfodol cynaliadwy i gymunedau. Bydd hefyd yn creu cyfleoedd busnes a datblygu sgiliau niwclear ar draws y rhanbarth, drwy Gymru a thros weddill y DU. Rydym yn rhagweld y bydd Gogledd Cymru'n ganolfan ragoriaeth fyd-eang ar gyfer arloesi a chynhyrchu ynni carbon isel, sy'n greiddiol i sector niwclear y DU.

Darparu sicrwydd ynni

Gall pŵer niwclear yn Nhrawsfynydd a rhaglen SMR ehangach chwarae rôl hanfodol mewn cynhyrchu ynni carbon isel ar steipan ein drws i sicrhau bod digon o drydan ar gael i bweru ein cartrefi a'n busnesau. Gall ein dyddiad targed o gael caniatâd i ddechrau'r gwaith adeiladu cyn diwedd y degawd gyflymu'r broses o ddarparu rhaglen niwclear y DU er mwyn rhoi mwy o sicrwydd ynni a helpu i ddarparu 24GW o drydan niwclear erbyn 2050. Drwy fod y safle niwclear SMR cyntaf yn y DU, gall Trawsfynydd fod yn fodel ar gyfer safleoedd eraill.

Cyrraedd sero net

Mae angen 4 gwaith yn fwy o drydan glân ar y DU ag sydd gennym ar hyn o bryd i gyrraedd sero net erbyn 2050*, ac mae ôl-troed ynni niwclear ymhlith yr isaf o'r holl ffynonellau masnachol. Bydd niwclear newydd yn Nhrawsfynydd yn cynnig ffynhonnell drydan ddibynadwy, ar gael 24/7, i gyfrannu at y gyfran gynyddol o ynni gwynt a solar sydd ei hangen i gyrraedd system ynni wedi'i dadgarboneiddio'n llwyr. *Ffynhonnell: Pwyllgor Newid Hinsawdd



Mae Strategaeth Sicrwydd Ynni Prydeinig Llywodraeth y DU, a gyhoeddwyd yn Ebrill 2022, yn cynnwys targed i gynhyrchu 24GW o ynni niwclear newydd erbyn 2050. Mae hefyd yn bwriadu cymeradwyo o leiaf dau brosiect ychwanegol yn ystod y Senedd nesaf, gan gynnwys adweithyddion SMR.

Ategwyd yr uchelgais hon yn 'Powering Up Britain' a gyhoeddwyd yn Ebrill 2023. Mae Great British Nuclear (GBN) wedi cael ei sefydlu i gefnogi'r gwaith o ddatblygu niwclear newydd a sicrhau piblinell o brosiectau. Bydd Cwmni Egino yn gweithio gyda GBN wrth barhau i ddatblygu'r cynlluniau ar gyfer Trawsfynydd.



PAM NIWCLEAR NEWYDD YN TRAWS?

Gwnaed ymchwil helaeth gan Barth Menter Eryri i adnabod defnyddiau posib ar gyfer safle Trawsfynydd yn y dyfodol i sicrhau gwaith da, tymor hir i bobl leol yn ne Gwynedd ochr yn ochr â dadgomisiynu'r orsaf drydan bresennol, ac yn y blynyddoedd ar ôl hynny.

O ystyried treftadaeth ac asedau perthnasol y safle, casglodd astudiaethau fod y safle'n cynnig ei hun orau i ddatblygiad niwclear. Yn dilyn asesu nifer o wahanol opsiynau'n fanwl, cadarnhawyd mai dau brosiect oedd yn cynnig y potensial mwyaf i roi manteision economaidd-gymdeithasol, sef adweithyddion niwclear bach i gynhyrchu ynni carbon isel, ac adweithydd ymchwil meddygol i gynhyrchu radio-isotopau ar gyfer gwaith diagnostig, triniaeth ac ymchwil canser.

Mae Cwmni Egino o'r farn mai SMR sy'n cynnig y potensial mwyaf i wireddu buddiannau cymdeithasol-economaidd yn y tymor agos.



» MYND I'R AFAEL AG ANGHENION LLEOL

Nod Cwmni Eginio yw sicrhau'r budd mwyaf bosibl i gymunedau lleol yn sgil datblygiad SMR. Er mwyn medru cynllunio'r prosiect mewn modd sy'n dod â'r gwerth a'r cynnydd mwyaf o ran ansawdd bywyd, rydym wedi ystyried amrywiol ddangosyddion cymdeithasol-economaidd allweddol. Bydd hyn yn ein helpu i gael gwell dealltwriaeth o anghenion lleol ac adnabod heriau a chyfleoedd wrth fynd i'r afael â hwy.



61,836

o bobl yn byw yn Nwyfor Meirionnydd (~ 48% o Wynedd a 2% o Cymru)



6%

o dwf ym mhoblogaeth Gwynedd erbyn 2040 yn ôl rhagolygon



Mae gan Ddwyfor Meirionnydd boblogaeth sy'n heneiddio (27.8% o gymharu â 20.8% yng Nghymru)



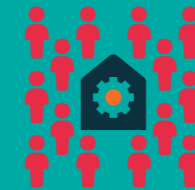
580y.f.

prinder tai fforddiadwy yn erbyn y galw ar draws Gwynedd



< 20.2%

o fusnesau yn Nwyfor Meirionnydd yn cyflogi mwy na 50 o staff



Mae'r orsaf bŵer bresennol yn un o ddim ond 20 o gyflogwyr yn yr ardal gyfagos gyda mwy na 100 o staff

CYM

64.4%

o bobl yng Ngwynedd yn siarad Cymraeg o gymharu â 17.8% ledled Cymru, yn ôl ffigyrau Cyfrifiad 2021



£1.9M

wedi'i fudsoddi mewn labordai STEM ar gampysau Coleg Meirion-Dwyfor yn Nolgellau a Phyllheli a Choleg Menai yn Llangefni



13.9%

o bobl rhwng 16-64 wedi cyrraedd NVQ3 (o gymharu â 17.7% yn genedlaethol)



20.2%

o bobl rhwng 16-64 yn Nwyfor Meirionnydd yn ddi-waith (o gymharu â 12.3% yn genedlaethol)



**£18,600
GVA y pen**

yng Ngwynedd yn 2020, o gymharu â £21,000 ar gyfer Cymru gyfan



Yn 2021, cyfrannodd diwydiant niwclear sifil y DU £700 miliwn at economi Cymru gan gyflogi 800 o bobl yn uniongyrchol a helpu i gynnal 10,700 o swyddi ar draws y wlad.

'Delivering Value', Nuclear Industry Association



Bydd SMR yn Nhrawsfynydd yn:

- creu mwy na 400 o swyddi ar gyflogau da drwy'r flwyddyn am dros 60 o flynyddoedd
- creu cyfleoedd busnes i gwmnïau lleol a rhanbarthol drwy'r gadwyn gyflenwi
- hyrwyddo rhaglenni datblygu sgiliau, hyfforddiant a phrentisiaeth lleol ac ar draws Gogledd Cymru
- rhoi hwb i'r economi ac i gynhyrchedd lleol, gyda mwy na £600m mewn GVA i Ogledd Orllewin Cymru ac £1.3 biliwn i Cymru gyfan
- cyflenwi hyd at 1 GW o ynni carbon isel dibynadwy i'r grid – digon i bweru tua 2m o gartrefi
- cefnogi'r iaith Cymraeg a'i diwylliant drwy gadw a denu pobl dalentog yn ôl i'r ardal a chyfrannu at gymunedau cynaliadwy a ffyniannus
- gwella lles cymunedau lleol drwy raglen o brosiectau economaidd-gymdeithasol

» Y SAFLE

Sonnir yn benodol am Drawsfynydd yn 'Cymru'r Dyfodol – Y Cynllun Cenedlaethol 2040' gan Lywodraeth Cymru fel safle niwclear bach posib – gyda'r seilwaith a'r sgiliau lleol angenrheidiol eisoes ar gael. Mae'r Cynllun yn nodi bod gan ddatblygiadau niwclear newydd botensial i fod yn gatalydd i adfywio rhanbarthol a chreu swyddi da.

Mae Drawsfynydd yn lle delfrydol i fod y safle cyntaf ar gyfer technoleg niwclear ar raddfa lai yn y DU - mae'n gyn-safle niwclear, y tir yn dir cyhoeddus a gydag ystod o asedau cydnabyddedig fel dŵr oeri, is-orsaf National Grid gyfagos, gweithlu lleol medrus ac arolygon annibynnol yn cadarnhau bod y safle'n addas ar gyfer prosiectau niwclear newydd.

Ein perthynas â'r NDA

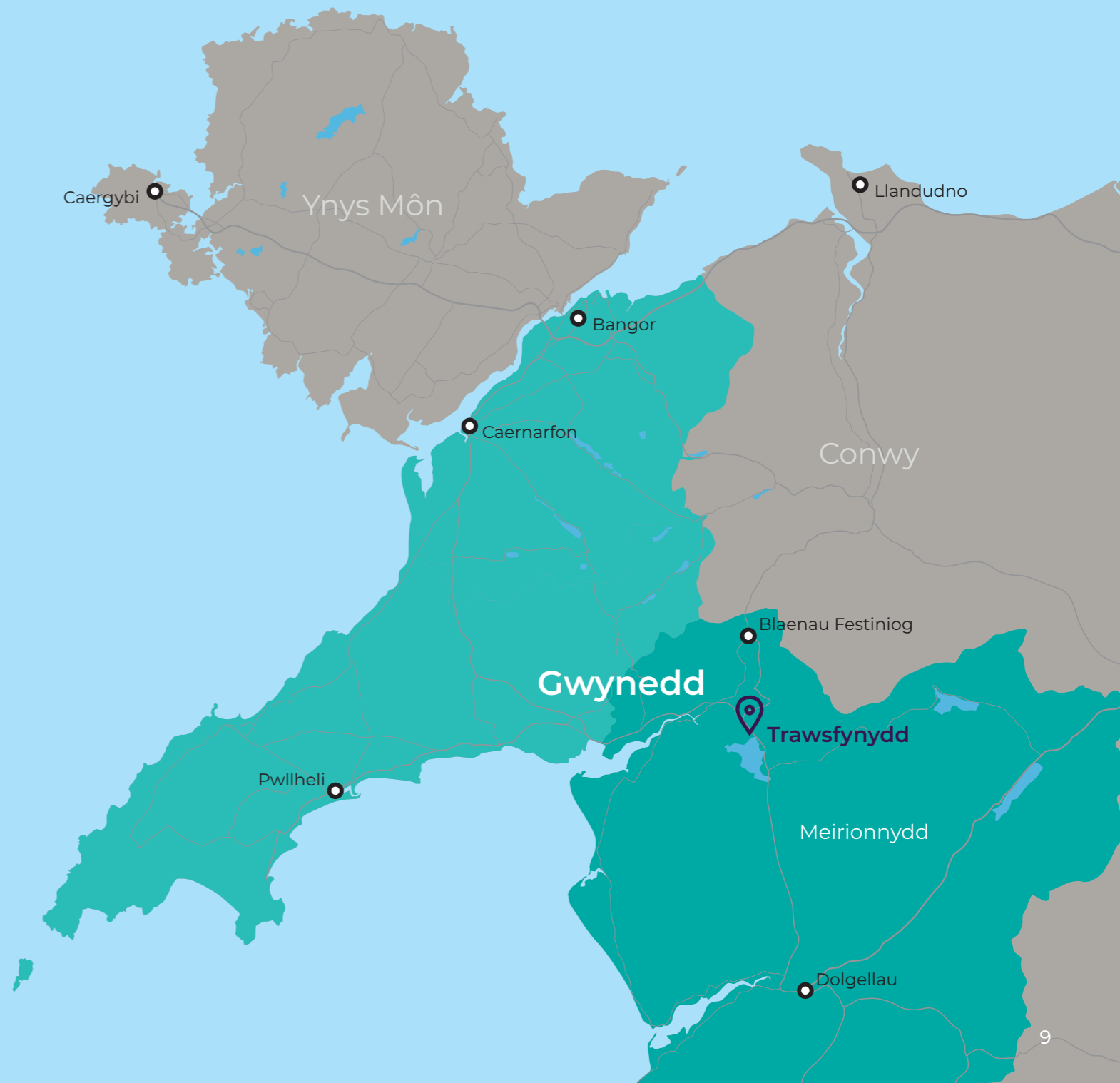
Yr Awdurdod Dadgomisiynu Niwclear (NDA) yw perchennog y safle, sy'n cynnwys yr ardal safle niwclear drwyddedig lle y mae'r orsaf Magnox bresennol wedi'i lleoli. Mae ein perthynas â'r NDA yn hanfodol os yw ein gweledigaeth o sefydlu gwaith niwclear newydd yn Nhrawsfynydd i gael ei gwireddu.

Ym mis Hydref 2022, llofnodwyd Memorandwm Dealltwriaeth (MoU) rhwng yr NDA a Cwmni Egino. Drwy'r MoU hwn, gall yr NDA rannu gwybodaeth ac arbenigedd yn ymwneud â nodweddion ei dir yn Nhrawsfynydd er mwyn cysoni gweithgareddau a chynlluniau datgomisiynu'r safle â'r prosiect niwclear newydd a chynorthwyo Cwmni Egino i ymgysylltu â rhanddeiliaid a datblygu cynlluniau economaidd-gymdeithasol.



**Mae safle
Trawsfynydd
wedi'i leoli ym
mherfeddwlad
Parc Cenedlaethol
Eryri gyda'r lle
agosaf, pentref
Trawsfynydd ei
hun, ychydig i'r de
o'r safle.**

Rhoddir mynediad i'r safle o'r A470 i'r dwyrain, sef y cyswllt strategol rhwng gogledd a de Cymru. Mae trefi eraill o bwys yn cynnwys Blaenau Ffestiniog sydd tua 15km i'r gogledd, a Dolgellau sydd tua 21km i ffwrdd. Mae Llandudno tua 63km i ffwrdd a Chaerdydd tua 220km i'r de.





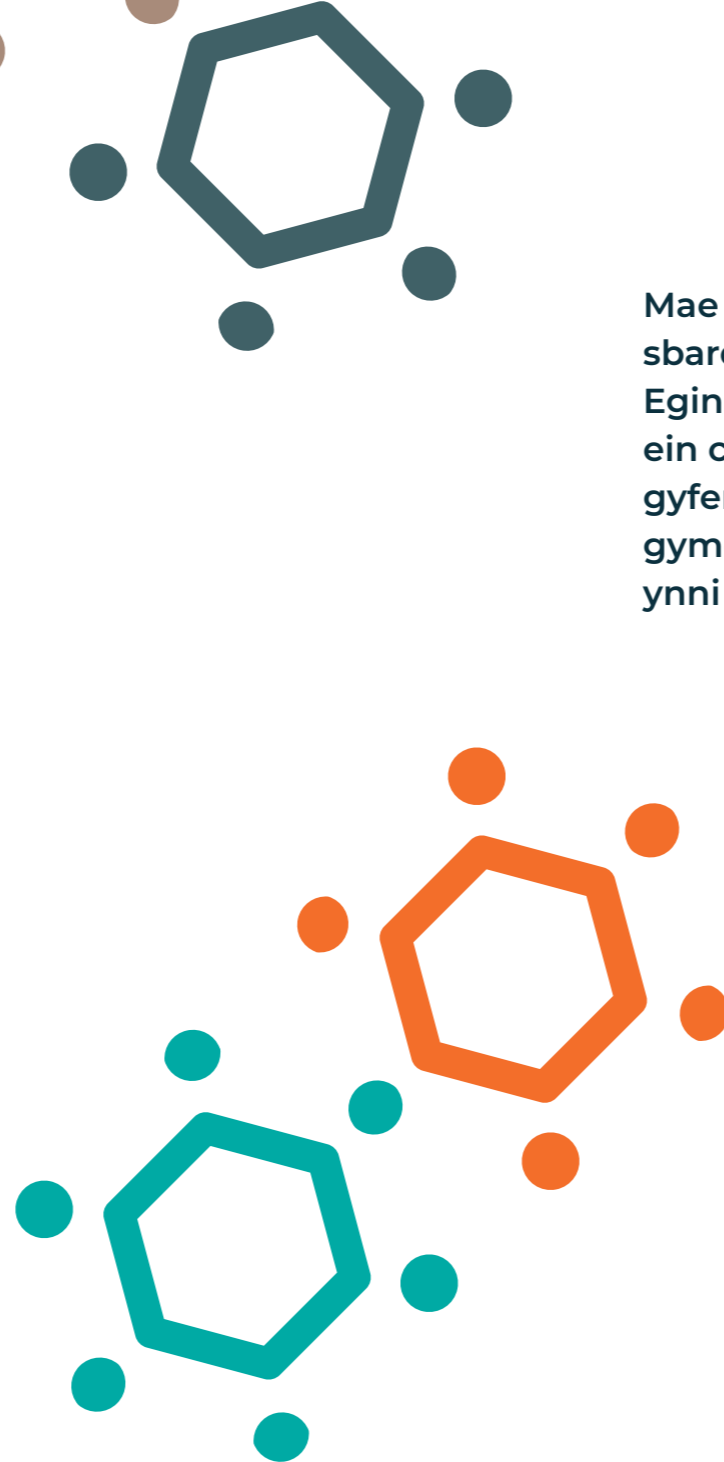
Cydweithrediad rhanbarthol a thros y ffin

Nodweddir y berthynas rhwng y sector niwclear yng Ngogledd Cymru a Gogledd Lloegr gan glwstwr Arc Niwclear Gogledd-Orllewin Lloegr (NWNNA) – partneriaeth o gyrff preifat, cyhoeddus ac academiaidd sy'n gweithio ar draws y sector niwclear yng Nghymru a Gogledd-Orllewin Lloegr.

Lleolir Trawsfynydd mewn rhan allweddol o ecosystem technoleg niwclear y NWNNA, yn cynnwys ardal ddaearyddol sy'n ymestyn o Cumbria yng Ngogledd-Orllewin Lloegr i Ogledd-Orllewin Cymru. Mae'r galluedd o fewn yr ardal yn cynnwys gweithgareddau gydol oes y gadwyn gyflenwi niwclear. Maen nhw'n cynnwys gweithgynhyrchu fymryn dros y ffin yn Capenhurst ger Caer, y broses wneuthuro yn Springfields ger Preston, a phrosesau rheoli tanwydd a gwastraff yn Cumbria.

Mae gan ardal Gogledd Cymru a NWNNA sylfaen gref o arbenigedd mewn ymchwil a datblygu. Mae Trawsfynydd wedi'i leoli'n dda i gydweithredu â Sefydliad Dyfodol Niwclear Prifysgol Bangor, M-SParc ac AMRC Cymru ym Mrychdyn, yn ogystal â Sefydliad Dalton ym Mhrifysgol Manceinion a'r Labordy Niwclear Genedlaethol. Byddai datblygu Trawsfynydd yn annog mewnfuddsoddiad yn y sector gweithgynhyrchu yng Ngogledd-Ddwyrain Cymru ac yn y gadwyn gyflenwi niwclear ehangach yn ardal Warrington a Gogledd-Orllewin Lloegr.

Yn ogystal ag adeiladu ar brofiad gweithgareddau cynhyrchu trydan blaenorol a phresennol yn y rhanbarth, byddai'r prosiect SMR yn Nhrawsfynydd yn elwa o weithio gyda NWNNA i ddefnyddio galluedd niwclear ar y ddwy ochr i'r ffin i gefnogi twf economaidd ehangach.



» DATBLYGU PROSIECT TRAWSFYNYDD

Mae Trawsfynydd yn cynnig y cyfle cyntaf a mwyaf credadwy i sbarduno rhaglen tymor hir o brosiectau SMR yn y DU ac mae Cwmni Eginon yn cynnig cyfrwng datblygu ar gyfer gweithredu'r prosiect. Mae ein cynlluniau ymhellach ymlaen na rhai safleoedd eraill addas ar gyfer prosiectau niwclear bach felly gallai prosiect fod yn barod i'w gymeradwyo erbyn diwedd y degawd, yn unol â blaenoriaethau sicrwydd ynni Llywodraeth y DU.

Rydym yn datblygu'r prosiect mewn tri cham, gan arwain at gael Penderfyniad Buddsoddi Terfynol (FID) a chaniatâd i'w adeiladu erbyn diwedd Cam 3:

- 1. Adeiladu a hyrwyddo'r achos dros safle Trawsfynydd:** diffinio ac egluro'r cyfle ar gyfer prosiect niwclear newydd ar y safle a'r potensial i hybu twf yr economi'n lleol, rhanbarthol a thrwy Gymru a'r DU, a dangos bod y prosiect yn un hyfyw.
- 1. Dyluniad y prosiect:** datblygu'r prosiect ymhellach gan gynnwys dewis technoleg, nodweddion safle, astudiaethau amgylcheddol, datblygu'r ochr beirianeg, cynllun economaidd-gymdeithasol, ymgysylltu'n helaeth â rhanddeiliaid a'r gymuned, datblygu sefydliadol a pharatoi ceisiadau am ganiatâd a thrwyddedau.
- 1. Paratoi ar gyfer adeiladu:** cyflwyno'r ceisiadau am ganiatâd a thrwyddedau; caffael contractau allweddol; hwyluso'r gwaith safle rhagarweiniol a sicrhau cyllid ar gyfer yr adeiladu.

Mae cam cyntaf y gwaith wedi cadarnhau bod y prosiect yn hyfyw ac mae Cwmni Eginon bellach ar gychwyn yr ail gam, sy'n cynnwys gwaith datblygu prosiect mwy manwl.



DELIFRO'R PROSIECT

Mae datblygu prosiect niwclear newydd yn gymhleth ac yn cymryd amser. Mae llawer iawn o elfennau sydd angen iddynt fod yn eu lle cyn gallu codi gorsaf niwclear a dechrau cynhyrchu trydan. Mae Cwmni Egino'n gweithio i ddod â'r holl wahanol elfennau hyn at ei gilydd i ddelifro prosiect SMR llwyddiannus yn Nhrawsfynydd.

Byddwn yn parhau i ymgysylltu â Llywodraethau Cymru a'r DU, rhanddeiliaid rhanbarthol, partneriaid yn y diwydiant a chymunedau lleol i sicrhau bod y prosiect yn cael ei ddylunio a'i ddelifro mewn ffordd sy'n creu manteision cymdeithasol, economaidd ac amgylcheddol am ddegawdau i ddod.



Cludiant

Cludo nwyddau a phobl i ac o'r safle yn ystod y camau adeiladu a gweithredol.



Buddsoddiad

Buddsoddiad i ddatblygu'r prosiect hyd y Penderfyniad Buddsoddi Terfynol (FID) a buddsoddiad i adeiladu'r prosiect.



Cefnogaeth rhanddeiliaid a'r gymuned

Mae ymgysylltu ystyrlon a pharhaus â gwahanol rhanddeiliaid – o Lywodraethau i gyrff cyhoeddus a phobl leol – yn allweddol i lwyddiant prosiect.



Cynllun dadgomisiynu a gwastraff

Yn wahanol i brosiectau ynni eraill, rhaid i bob prosiect niwclear newydd rwan gyflwyno cynllun wedi'i ariannu'n llawn ar gyfer datgomisiynu a rheoli gwastraff fel rhan o'r broses gynllunio, cyn y gall unrhyw waith adeiladu niwclear ddechrau.



Trwyddedau amgylcheddol

Cyfoeth Naturiol Cymru sy'n gyfrifol am reoleiddio'r agweddau amgylcheddol ar safle niwclear yng Nghymru ac am fonitro cydymffurfio â deddfwriaeth amgylcheddol.



Trwydded niwclear

Y Swyddfa Rheoleiddio Niwclear, fel corff annibynnol, sy'n gyfrifol am reoleiddio cylch bywyd llawn gorsaf niwclear. Rhaid i bob datblygiad trydan niwclear fod wedi sicrhau trwydded safle cyn y gall unrhyw waith niwclear ddechrau. Rhaid i'r Rheoleiddiwr gymeradwyo'r trefniadau i gydymffurfio â phob cam o'r drwydded a monitro wedyn bod y safle'n cydymffurfio â'r drwydded. Y gweithredwr yw daliwr y drwydded fel arfer.



Safle

Rhaid sicrhau tir addas y gellir ei ddatblygu ar gyfer cynhyrchu niwclear.



Technoleg

Bydd y dechnoleg a ddewisir yn dylanwadu'n gryf ar gapasiti cynhyrchu, cynllun safle a sgôp economaidd-gymdeithasol y prosiect.



Gweithlu hyfforddedig

Mae prosiectau niwclear yn cynhyrchu cannoedd o swyddi mewn nifer o feysydd, o'r ochr adeiladu a gweithredol i wasanaethau proffesiynol, arlwyio a chynnal a chadw. Mae'r rhan fwyaf o'r sgiliau sydd eu hangen yn rhai y gellir eu trosglwyddo a'u defnyddio ar brosiectau eraill fel cynlluniau ynni adnewyddadwy.



Addysg, sgiliau a hyfforddiant

Mae darparwyr arbenigol a chyfleusterau addas yn allweddol ar gyfer paratoi'r gweithlu presennol, a gweithlu'r dyfodol, ar gyfer y cyfleoedd gwaith.



Cysylltu i'r grid

Mae'r grid yn trosglwyddo'r trydan o safle niwclear i bweru cartrefi a busnesau.



Atebion oeri

Mae adweithydd niwclear yn cynhyrchu llawer iawn o wres – gall gwres gormodol gael ei amsugno gan ddŵr môr, afon neu lyn neu arae oeri pwrpasol.



Caniatâd a thrwyddedau

Mae prosiectau niwclear yn destun prosesau caniatâd trylwyr gan awdurdodau cynllunio a chyrrff rheoleiddio sy'n gofyn ymgynghori'n helaeth â rhanddeiliaid a'r gymuned ynghyd ag asesiadau technegol o nifer o faterion gan gynnwys yr effeithiau ar yr amgylchedd ac efallai ar iechyd.



Partner adeiladu

Paratoi'r safle, rhoi'r orsaf drydan at ei gilydd a chreu'r datblygiadau cysylltiedig (e.e. gwelliannau ffyrdd a mynediad).



Gweithredwr

Sicrhau bod yr orsaf drydan yn gweithredu'n ddiogel ac effeithlon drwy gydol y cyfnod gweithredol.



» CAMAU NESAF

Gwthio'r achos gyda'r Llywodraeth

Er mwyn datblygu'r prosiect SMR yn Nhrwysfynydd ymhellach, bydd angen ymrwymiad gadarn y Llywodraeth a byddwn yn parhau i wthio'r achos o blaid datblygu Trawsfynydd fel y safle niwclear bach cyntaf. Bydd cefnogaeth a buddsoddiad gan y Llywodraeth yn helpu i ddenu a datgloi buddsoddiad sylweddol yn yr economi gan y sector preifat. Rydym mewn sefyllfa gref i weithio gyda Llywodraethau Cymru a'r DU, a Great British Nuclear, i sbarduno rhaglen SMR y DU a gweithredu'r polisïau ar gyflawni sero net a sicrwydd ynni.

Sicrhau buddiannau lleol

Yn allweddol i sefydlu Cwmni Egino oedd ffocws cryf ar greu cyfleoedd cymdeithasol ac economaidd. Rydym yn creu 'Cynllun Gwerth Cymdeithasol' i ddisgrifio sut y gallai'r datblygiadau arfaethedig gyfrannu at wella ansawdd bywyd pobl mewn cymunedau cyfagos ac ar draws y rhanbarth yn ehangach. Byddwn yn ymgysylltu â rhanddeiliaid a chymunedau wrth i'r cynigion esblygu gan hyrwyddo eu cynnwys mewn adnabod a chynllunio prosiectau pwysig i ddod â buddiannau parhaol i'r ardal.

Dewis technoleg

Dangosodd y gwaith hyd yma fod Trawsfynydd yn addas ar gyfer amryw o wahanol dechnolegau niwclear bach, gyda llawer o ddiddordeb yn y safle. Rydym mewn trafodaethau ffurfiol â nifer o ddarparwyr technoleg i ystyried opsiynau. Gan weithio gyda Great British Nuclear, byddwn yn dewis y dechnoleg sydd fwyaf addas i'r safle, y gellir ei lleoli mor agos â phosib at wasanaethau, sy'n cael yr effaith weledol leiaf, yn cynnig y cyfle economaidd-gymdeithasol gorau i gyflenwyr lleol a rhanbarthol ac sy'n cynnig y potensial mwyaf o ran ychwanegu gwerth cymdeithasol.

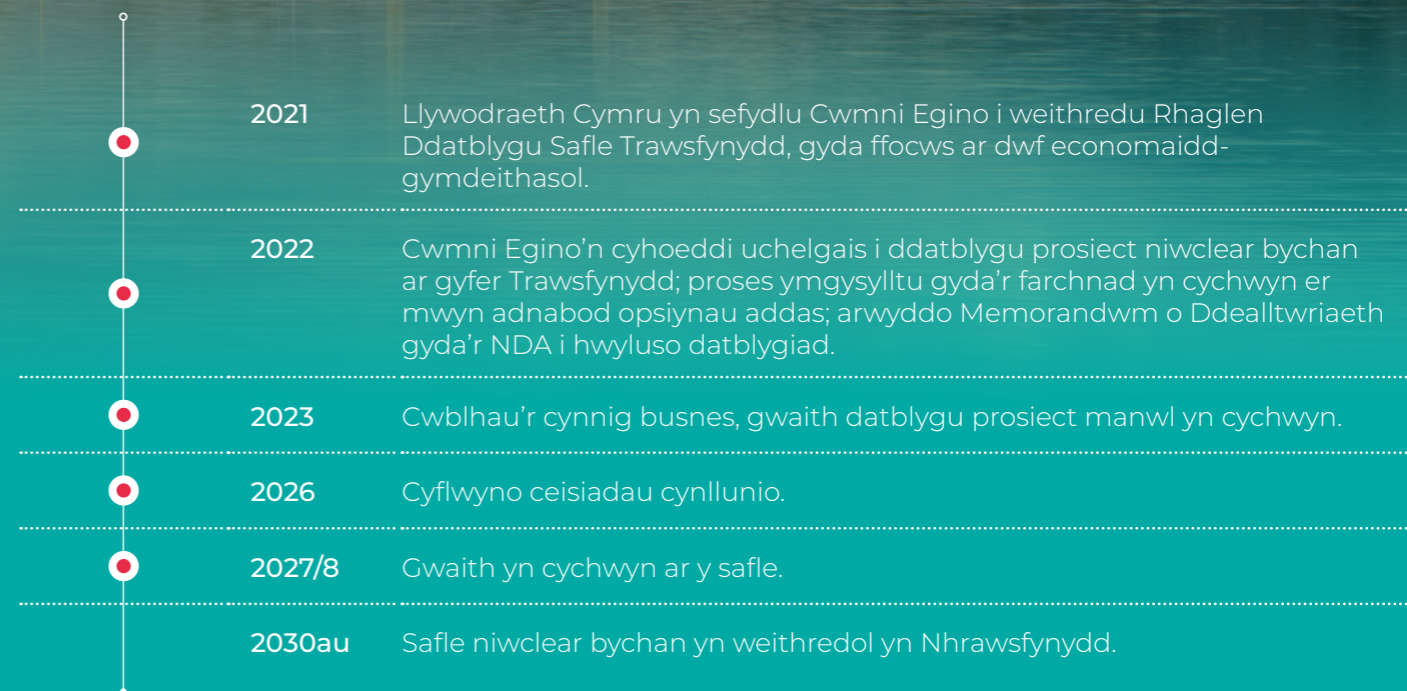
Astudiaethau manwl

Bydd angen nifer o astudiaethau i siapio dyluniad manwl y prosiect SMR a deall ei effaith ar yr ardal leol, gan gynnwys astudiaethau daearegol ac arolygon amgylcheddol. Mae'r rhain yn hanfodol er mwyn sicrhau llwyddiant y prosiect a lleihau unrhyw effeithiau negyddol. Bydd astudiaethau arbenigol yn ein helpu i adnabod unrhyw gyfyngiadau, gwelliannau posib a mesurau lliniaru angenrheidiol, ac i wneud penderfyniadau pwysig fel ble'n union i leoli'r adweithydd.

Datblygu sgiliau

Er mwyn gwireddu potensial economaidd-gymdeithasol llawn y prosiect, mae angen sicrhau bod gan y gweithlu a busnesau lleol y sgiliau, arbenigedd a'r gallu i fanteisio ar y cyfleoedd a ddaw i'w rhan. Byddwn yn gweithio gyda darparwyr addysg, sgiliau a hyfforddiant lleol a rhanbarthol, a'r gadwyn gyflenwi, i ddatblygu cynlluniau cadarn a sicrhau buddsoddiad.

» SIWRNE NIWCLEAR TRAWSFYNYDD



cwmni
Egino



cwmniegino.wales
gwybodaeth@cwmniegino.wales